

救急統計

令和4年

佐那河内村

救急統計

(概要)

令和4年の救急搬送業務の概要は、出動件数146件、搬送人員144人となっています。

これを人口1万人あたりにすると、出動件数は672.8件となり、全国平均の493.5件(令和3年データ)を上まわっています。

令和3年と比較すると、出動件数が24件増加、搬送人員も33人増加しています。

事故種別の内訳をみると、多い順に急病99件、一般負傷32件、交通11件の順となっています。また、地区別では、宮前地区66件、高樋地区54件、嵯峨地区26件の順となっています。

1 事故種別救急出動件数及び搬送人員

事故種別	令和4年	令和3年	令和2年
	出動件数 搬送人員	出動件数 搬送人員	出動件数 搬送人員
急病	99	74	92
	94	67	84
交通	11	11	10
	14	11	10
一般負傷	32	33	36
	32	30	35
その他	4	4	3
	4	3	3
合計	146	122	141
	144	111	132

【注意】

1) 事故種別が不明確なものは、その他の事故として計上しています。

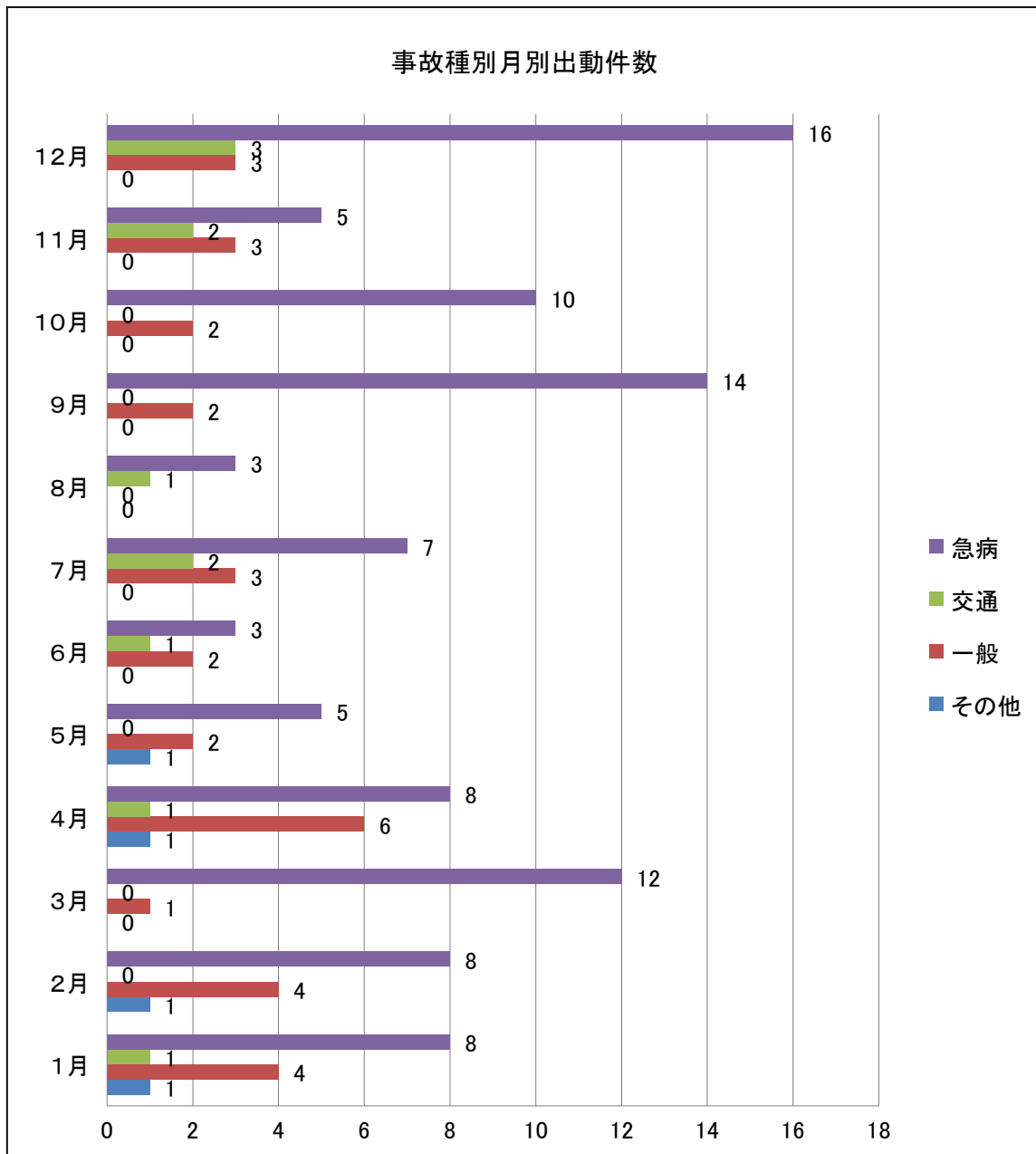
2 年齢区分別搬送人員

年 \ 年齢区分	高齢者	成人	少年	乳幼児	新生児	合計
令和4年	113	22	8	1	0	144
令和3年	86	21	2	2	0	111
令和2年	110	16	4	2	0	132

新生児: 生後28日未満の者 乳幼児: 生後28日以上満7歳未満の者 少年: 満7歳以上満18歳未満の者 成人: 満18歳以上満65歳未満の者 高齢者: 満65歳以上の者

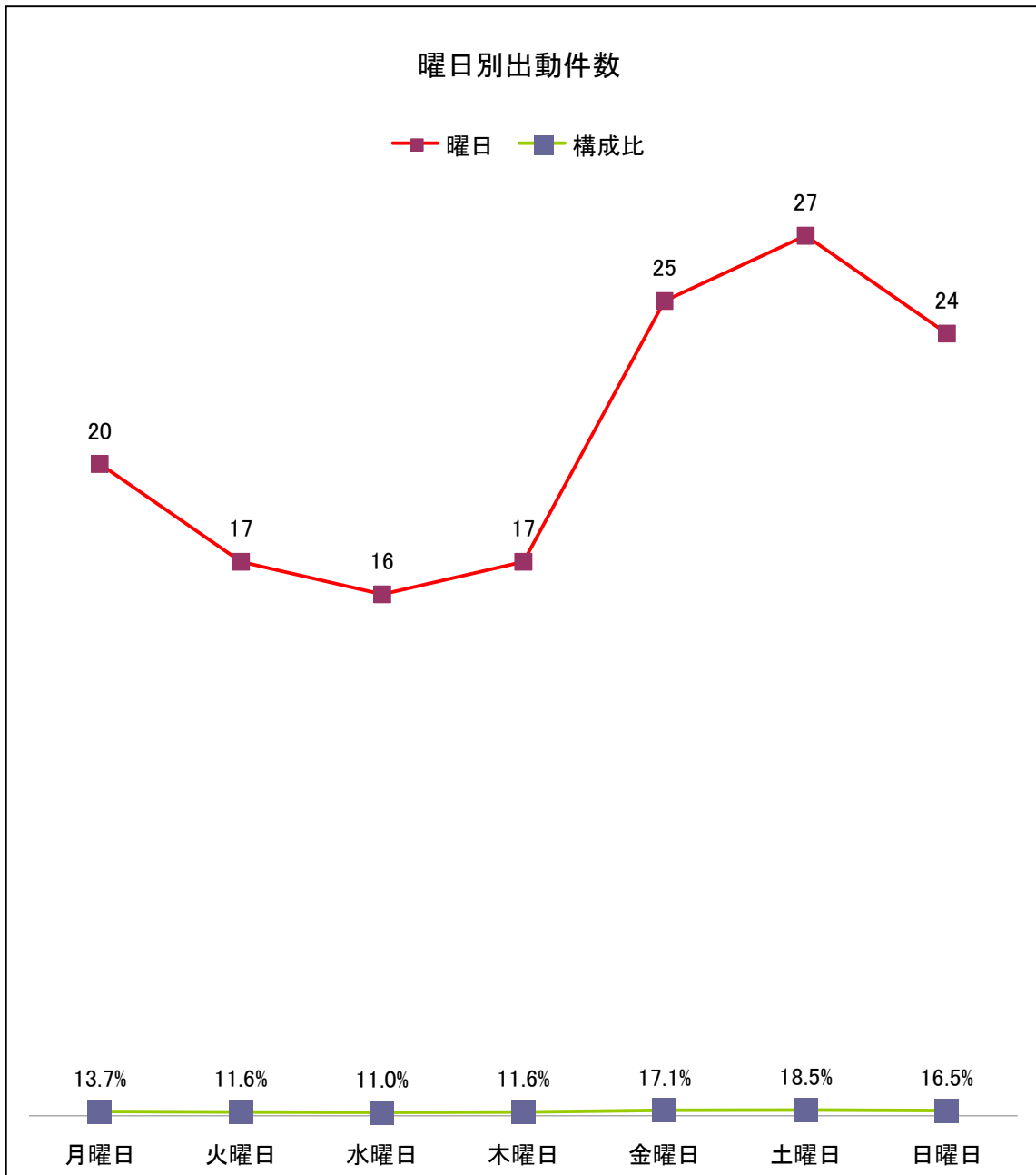
3 事故種別月別出動件数

月 \ 件数	急病	交通	一般	その他	合計
1月	8	1	4	1	14
2月	8	0	4	1	13
3月	12	0	1	0	13
4月	8	1	6	1	16
5月	5	0	2	1	8
6月	3	1	2	0	6
7月	7	2	3	0	12
8月	3	1	0	0	4
9月	14	0	2	0	16
10月	10	0	2	0	12
11月	5	2	3	0	10
12月	16	3	3	0	22
合計	99	11	32	4	146



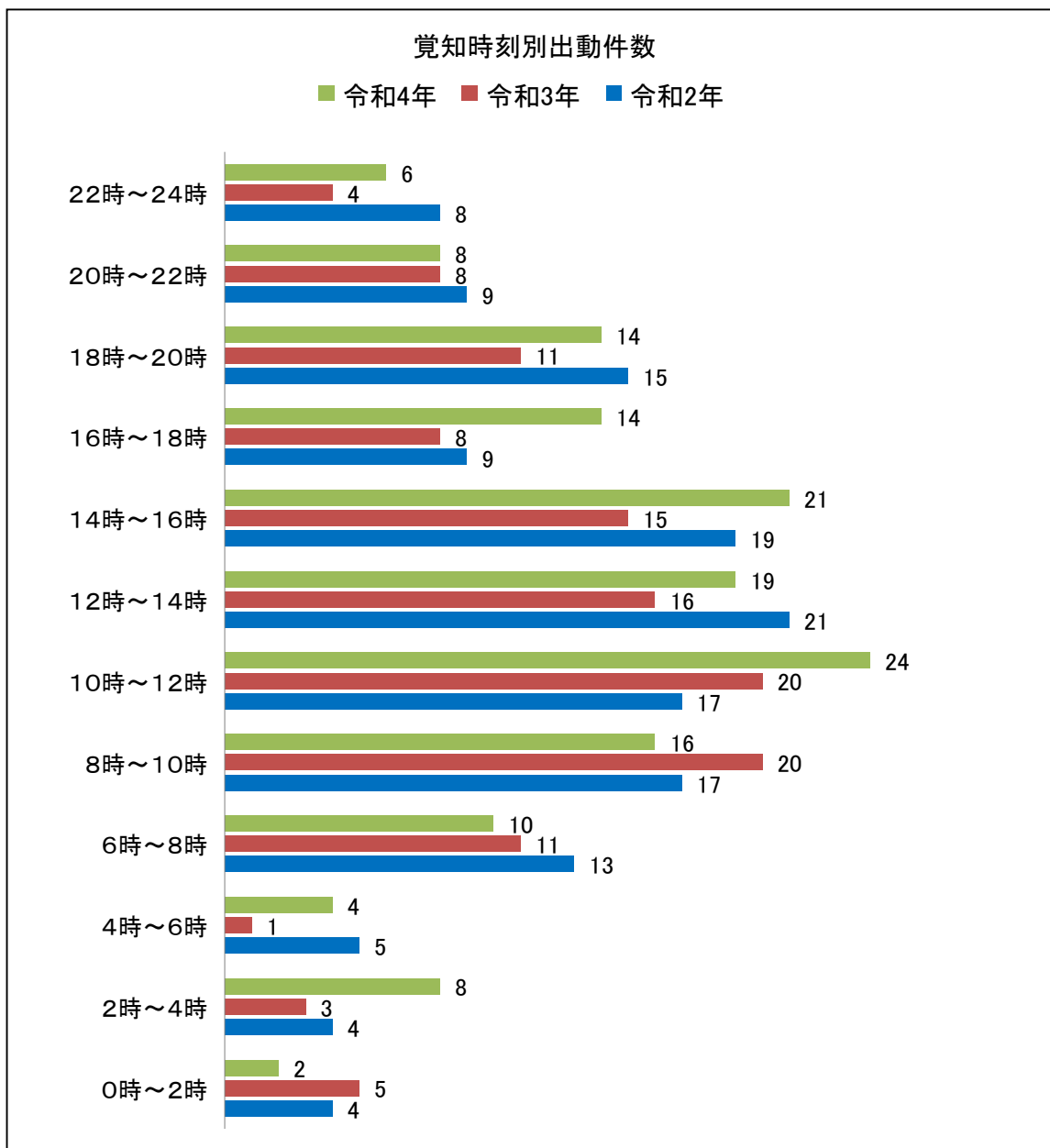
4 曜日別出動件数

曜日 件数・比率	月曜日	火曜日	水曜日	木曜日	金曜日	土曜日	日曜日	合計
出動件数	20	17	16	17	25	27	24	146
構成比	13.7%	11.6%	11.0%	11.6%	17.1%	18.5%	16.5%	100.0%



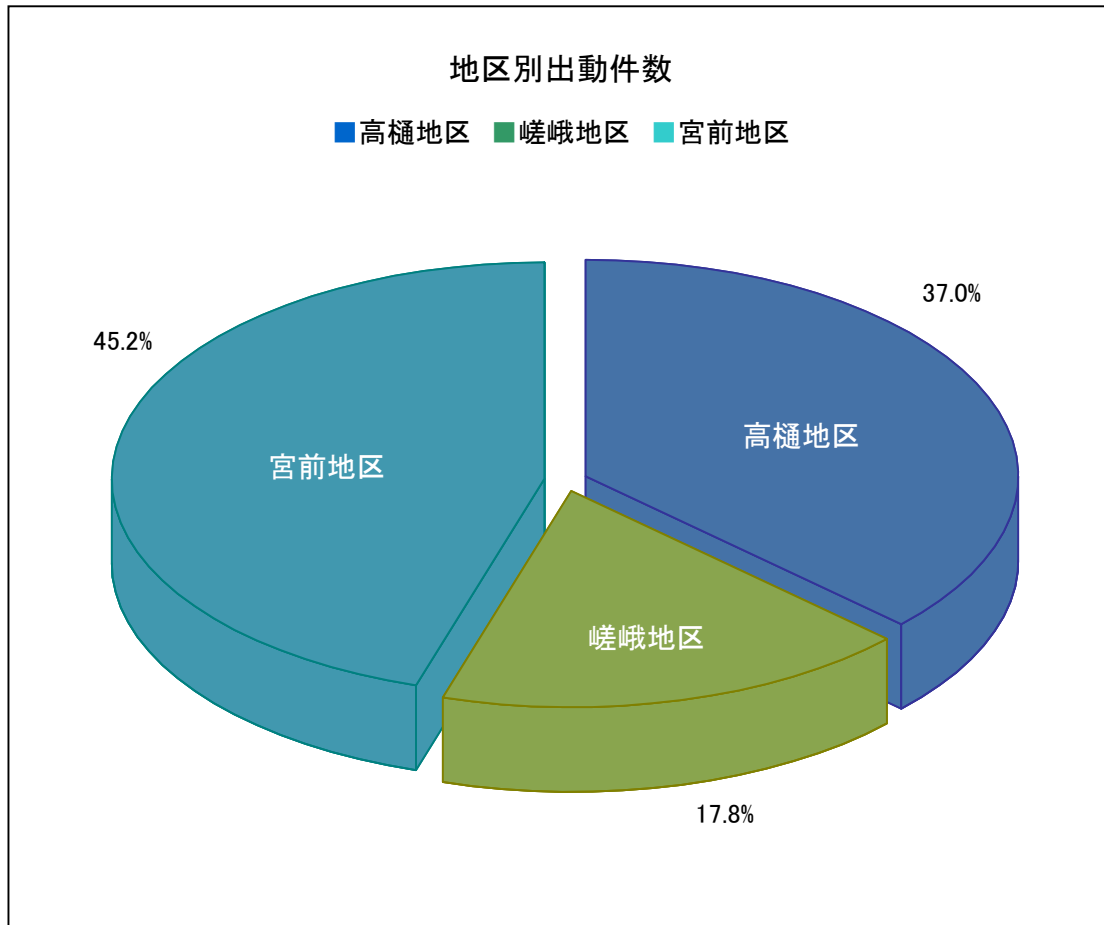
5 覚知時刻別出動件数

覚知時刻 \ 出動件数	令和4年	令和3年	令和2年
0時～2時	2	5	4
2時～4時	8	3	4
4時～6時	4	1	5
6時～8時	10	11	13
8時～10時	16	20	17
10時～12時	24	20	17
12時～14時	19	16	21
14時～16時	21	15	19
16時～18時	14	8	9
18時～20時	14	11	15
20時～22時	8	8	9
22時～24時	6	4	8
合計	146	122	141



6 地区別出動件数

地区別 件数・比率	高樋地区	嵯峨地区	宮前地区	合計
出動件数	54	26	66	146
構成比	37.0%	17.8%	45.2%	100.0%



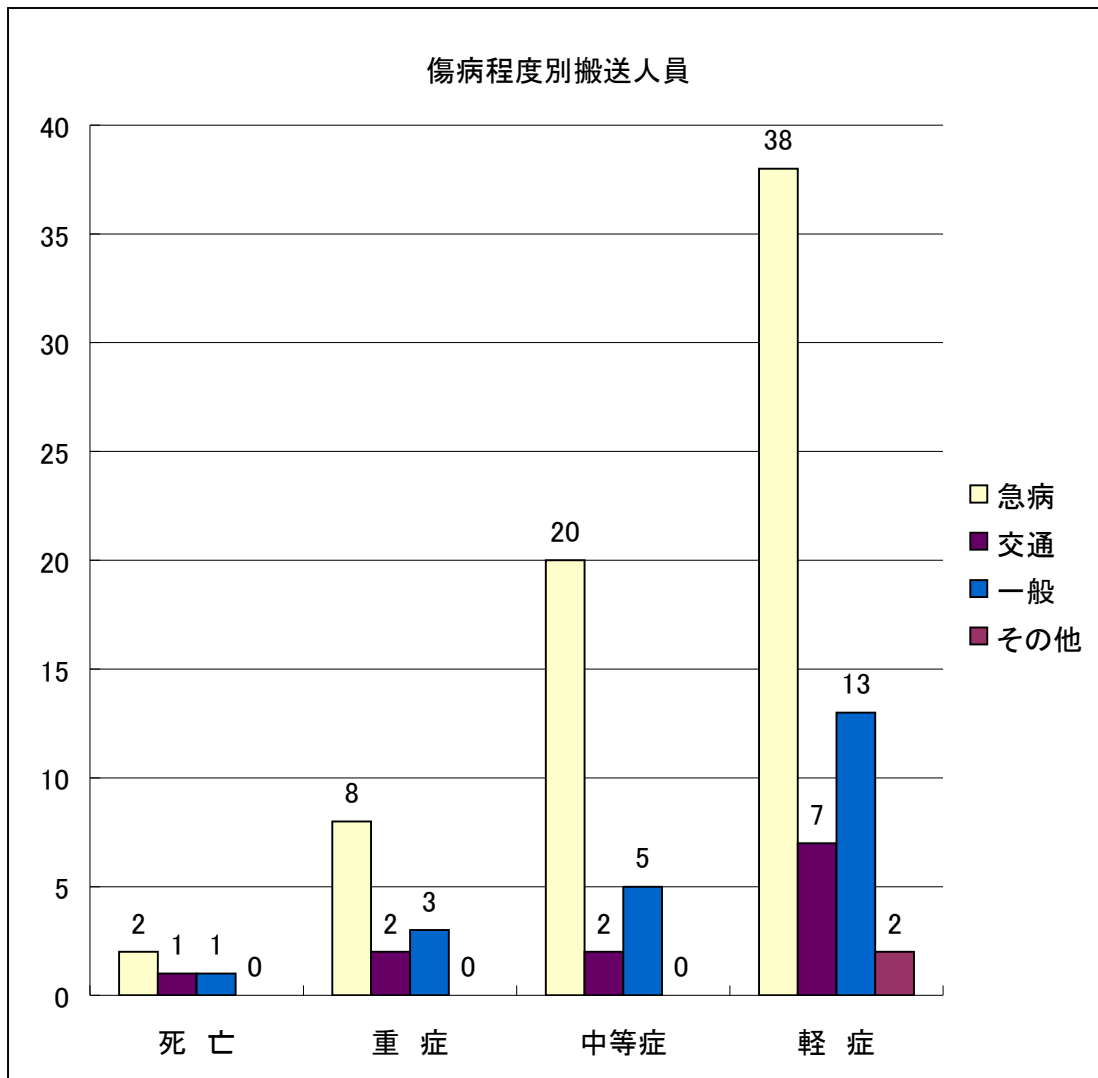
7 男女別搬送人員

男女別搬送人員		年		
		令和4年	令和3年	令和2年
搬送人員	男	82	54	62
	女	62	57	70
合計		144	111	132

8 事故種別傷病程度別搬送人員

事故種別 程度・構成比	急病	交通	一般	その他	計
死亡	2	1	1	0	4
	2.9%	8.3%	4.6%	0.0%	3.8%
重症	8	2	3	0	13
	11.8%	16.7%	13.6%	0.0%	12.5%
中等症	20	2	5	0	27
	29.4%	16.7%	22.7%	0.0%	26.0%
軽症	38	7	13	2	60
	55.9%	58.3%	59.1%	100.0%	57.7%
計	68	12	22	2	104
	100.0%	100.0%	100.0%	100.0%	100.0%

※各下段は事故種別ごとの構成比を示しています。
 ※構成比は合計しても100%にならない場合があります。
 ※1月から3月までの搬送人員は含まれていません。



9 医療機関別搬送人員の状況

開設別		告示別	告示	非告示	合計
医療機関	国立		5	0	5
	公立		26	0	26
	公的		71	0	71
	私的病院		39	2	41
	私的診療所		0	1	1
	合計		141	3	144

【注意】医療機関の分類は次により記載

- 1) 「国立」とは、開設者が国であるもの。(国立大学法人、独立行政法人労働者健康安全機構、独立行政法人国立病院機構等を含む。)
- 2) 「公立」とは、開設者が都道府県及び市町村であるもの。
- 3) 「公的」とは開設者が、普通国民健康保険組合、日本赤十字社及び全国厚生農業協同組合の会員である厚生(医療)農業協同組合連合会であるもの。

10 現場到着所要時間及び現場滞在所要時間

① 入電から救急搬送車が現場に到着するまでの所要時間

年別	現場到着時間	現着平均所要時間	5分未満	5分以上 10分未満	10分以上 15分未満	15分以上 20分未満	20分以上	合計
令和4年		8分57秒	19 (13.0)	80 (54.8)	33 (22.6)	6 (4.1)	8 (5.5)	146 (100.0)
令和3年		9分12秒	7 (5.7)	78 (63.9)	29 (23.8)	4 (3.3)	4 (3.3)	122 (100.0)
令和2年		8分59秒	6 (4.3)	82 (58.2)	48 (34.0)	5 (3.5)	0 0.0	141 (100.0)

※()は、年別ごとの構成比(%)を示す。

※構成比は合計しても100%にならない場合があります。

② 現場に到着してから現場を出発するまでの所要時間

年別	滞在所要時間	滞在平均所要時間	10分未満	10分以上 15分未満	15分以上 20分未満	20分以上 30分未満	30分以上	合計
令和4年		20分10秒	14 (9.9)	41 (29.1)	44 (31.2)	20 (14.2)	22 (15.6)	141 (100.0)
令和3年		16分31秒	15 (13.5)	37 (33.4)	31 (27.9)	21 (18.9)	7 (6.3)	111 (100.0)
令和2年		14分00秒	33 (25.0)	52 (39.4)	23 (17.4)	19 (14.4)	5 (3.8)	132 (100.0)

※()は、年別ごとの構成比(%)を示す。

※構成比は合計しても100%にならない場合があります。

※不搬送は、滞在所要時間に含まれていません。

11 応急手当講習等実施状況

年・内容・回数・人数		対象別	常 会 (町内会)	老・婦人会	保育所等	学 校	事業所	その他
令和 4年	救命講習	(回数)	0	0	1	2	0	2
		(人数)	0	0	12	30	0	33
	救急法講習	(回数)	0	0	0	0	0	0
		(人数)	0	0	0	0	0	0
	その他	(回数)	0	0	0	1	1	0
		(人数)	0	0	0	13	15	0
令和 3年	救命講習	(回数)	0	0	0	0	0	2
		(人数)	0	0	0	0	0	10
	救急法講習	(回数)	0	0	0	0	0	0
		(人数)	0	0	0	0	0	0
	その他	(回数)	0	0	0	0	0	0
		(人数)	0	0	0	0	0	0
令和 2年	救命講習	(回数)	0	0	1	0	0	0
		(人数)	0	0	5	0	0	0
	救急法講習	(回数)	0	0	0	0	0	0
		(人数)	0	0	0	0	0	0
	その他	(回数)	0	0	0	2	0	0
		(人数)	0	0	0	28	0	0

【注意】

- 1) 救命講習の内容:心肺蘇生法・AEDの取扱い・気道異物の除去法
- 2) 救急法講習の内容:救急蘇生法の指針2015ファーストエイドの内容
- 3) その他の内容:村のイベントにおける救急相談等が含まれる