

広報

# 佐那河内

題字:山根玉峰(佐那河内村 第一号名誉村民)

2023 December / No.609

## 12月号

佐那河内村広報誌

令和5年12月15日発行



さち香る 風の谷



SANAGOCHISON



# 駆け上げ、風の谷！ さなごうち大川原高原 ヒルクライム2023開催



▲開会式



▲会場の様子

た。全長9.77km、標高差746m、平均斜度7.8%、最大勾配19%のコースで行われたレースの結果、カテゴリーC（男子40～59歳）で一番のタイムだった板子佑士選手（兵庫県）が31分39秒461で全体のトップタイムとなり、栄えあるグランドチャンピオンに輝きました。

板子選手は「苦しいコースだったが、タイムトライアルなので、最初から最後まで全力を出し切るつもりで、楽しく走れた。」とコメントしています。

閉会式では、ゲストライダーのみならず、大川原高原から見た景色に感動したことや「さくらももいちご」などの特産品について話がありました。佐那河内村の良さを感じ取っていただく絶好の機会となりました。

本大会開催にあたり、多くのみなさまからご理解とご支援をいただきましたことに厚くお礼申し上げます。ありがとうございました。

11月19日(日)、馬越峠から大川原高原までの急坂を舞台にして「さなごうち大川原高原ヒルクライム2023」が開催されました。東京から福岡に至る全国各地から200人のエントリーがあり、171人が出走、170人が完走しました。前日の降雪でレース開催が心配されましたが、当日は好天に恵まれ、暖かい中での大会となりました。

競技に先立つ開会式では、岩城福治実行委員会会長の開会あいさつ、青木秀夫徳島県スポーツ振興課長の祝辞、ゲストライダーの森本誠選手（GOKISO所属）、白川幸希選手・花田聖誠選手（ともにKINAN RacingTeam所属）の紹介、ならびに中西裕幸審判長による競技説明と注意事項の喚起がありました。

今大会は、10秒間隔で1人ずつコースへと出発するタイムトライアル方式で行われました。



▲スタート地点

さなごうち大川原高原ヒルクライム実行委員会



▲ヒルトップハウス下のデットヒート



▲競技の様子



▲フィニッシュ地点



▲レースの結果はこちらから



グランドチャンピオン

板子 佑士 兵庫県 31:39.461

■各カテゴリーの優勝者

カテゴリー A (男子：16～29歳)

井上 創太 徳島県徳島市 33:37.727

カテゴリー B (男子：30～39歳)

山田 大樹 徳島県阿南市 32:21.454

カテゴリー C (男子：40～59歳)

板子 佑士 兵庫県 31:39.461

カテゴリー D (年齢不問で体重85kg以上)

酒井 芳明 徳島県藍住町 45:25.726

カテゴリー E (男子：60歳以上)

林 修 徳島県徳島市 39:52.053

カテゴリー F (女子)

川口 悦子 香川県 45:07.450

韋駄天認定者 (38分以内にフィニッシュした人)

26人



▲グランドチャンピオン



▲カテゴリー A



▲カテゴリー B



▲カテゴリー C



▲カテゴリー D



▲カテゴリー E



▲カテゴリー F



# 表敬訪問 安藝大地さん

11月23日(木)祝、本村出身の安藝大地さん(22歳)がお父さんの勉さんとともに表敬訪問で来庁されました。

大地さんは、現在ソフトボールの大学日本代表選手として活躍されています。佐那河内保育所から上八万小学校、上八万中学校、徳島県立科学技術高等学校、日本体育大学、環太平洋大学へと進まれました。

ソフトボールとの出会いは、勉さんとソフトボールで遊んだことから始まります。中学校からはソフトボール部に所属して本格的に練習を始め、土日の部活動終了後には、本村の旧中学校のグラウンドで練習をしていました。砂場のあったあたりから校舎をめがけてバッティングの練習をしていたため、たくさんのボールが校舎に残っていたと、校舎の解体業者が言っていたそうです。勉さんと懸命に練習していたことがうかがわれます。その結果、全国中学校男子ソフトボール大会で3位、高校時代にもインターハイで3位と全国に名を馳せました。



進学先の日本体育大学では環境になじめずに半年で辞めることを決断、高校時代から声のかかっていた環太平洋大学へ進学、ピッチャーとして1年生から出場し、チームに貢献しましたが、2年生の11月、登板中に打球が顔面を直撃、入院することになりました。

けがは治りましたが、この影響からか、ピッチングのコントロールが思うようにならず、現状を打破するために3年生の春からバッティングに力を入れていくようになります。その努力が4年生になって開花し、今年チームで一番多くホームランを打てるようになったそうです。現在も週5回2時間ほどの筋力トレーニングを行っており、上半身の筋肉はボディビルダーのようです。

今年6月の国体岡山県予選の決勝は、日本代表に選抜される選手が多い優勝常連チームの平林金属でした。このチームで日本代表のエースでもある小山玲央選手から最終回に逆転満塁ホームランを打ったことが関係者の注目するところとなり、日本代表につながったようです。

今年6月の国体岡山県予選の決勝は、日本代表に選抜される選手が多い優勝常連チームの平林金属でした。このチームで日本代表のエースでもある小山玲央選手から最終回に逆転満塁ホームランを打ったことが関係者の注目するところとなり、日本代表につながったようです。

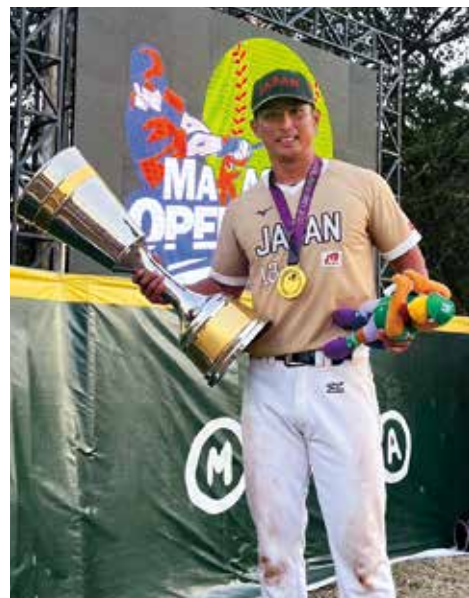


▲日本体育大学との試合で逆転満塁ホームランを打ったとき

また、学生生活最後の大会となる第58回全日本大学男子選手権(インカレ)では、第3試合で日本体育大学との対戦がありました。この試合でも、大地さんの逆転満塁ホームランが契機となり、打線が爆発! 16対8と大勝しました。日本体育大学との決着を4年越しに叶えることができ、心に残る試合となったそうです。もちろん、この大会も優勝は環太平洋大学。2年連続4回目の優勝でした。9月には大学日本代表としてインドネシア マッカサルオープンに出場、打線の中軸を担って大活躍し、見事優勝しました。

今後の大地さんの進路ですが、来年4月から山口県の住吉工業SBCに所属する予定です。このチームは、国内トップリーグへの参戦をめざしているとのことで、トップリーグで活躍することが直近の目標だそうです。また、この表敬訪問の日は教育実習の最終日だったのですが、ゆくゆくは経験を生かして母校である科学技術高等学校の先生になり、後進の指導をしたいとのことです。

村から出たソフトボールの日本代表選手! 今後の活躍に注目です。



▲インドネシアマッカサルオープン優勝時

11.5 [日曜日]

## 令和5年度わな猟技能講習会を開催しました

年々増えているシカやイノシシなどによる農林産物の被害軽減と猟期前に捕獲圧を上げるため、村役場大会議室で、今年もわな猟技能講習会を開催しました。この講習会は、佐那河内神山地域鳥獣害防止広域対策協議会が主催で、狩猟免許を取得し3年未満の人を対象に、神山町から9人、本村からも4人が参加し、法令やマナー、わなの特徴や設置方法などの捕獲技術を学びました。

講師は上野企画政策課長が行い、1時間ほど座学、その後役場前に集合し、実際にわなを仕掛け、わな猟のコツを伝授しました。

今後も鳥獣捕獲等事業の担い手の人材育成のために、安全にそして確実にわな猟ができるよう講習会を開いていきます。



11.12 [日曜日]

## 社寺建築をテーマに令和5年度第2回学術講演会開催

真建築都市研究室代表取締役で徳島大学非常勤講師・阿波学会理事の中野真弘さんを講師にお招きし、「徳島の社寺建築と佐那河内」の演題でご講演をいただきました。

中野さんは、社寺建築から、その土地が歩んできた歴史を垣間見ることができるとされていて、流造や春日造などの様式は同じであっても使われている材料や部材の構成、寸法・規模、細部の意匠などは異なり、ひとつとして同じものはないこと、また棟札から建立時期や関与した大工など多くの情報を得ることができると話されました。

そして、古代からの神社建築史の大きな流れを説明された後、県内各地の神社本殿の建築的特徴を解説し、最後に村内社寺についてふれられました。村内の神社本殿の様式は流造、折屋根、大和葺き、覆屋の特徴があり、規模は三間社が1社で他は一間社であること、6箇所あるお堂は閉鎖型で比較的古い建築物であることなどを話されました。なお、一間社の小社であっても岡山県瀬戸内市牛窓の本蓮寺番神堂東祠のように国重要文化財に指定されているものがあることも紹介していただきました。



次回は、令和6年1月21日(日)10:00~12:00に、徳島大学理工学部の西山賢一先生に、「佐那河内村の地形・地質に基づく土砂災害危険箇所の分布」と題しご講演いただきます。みなさまのご参加をお待ちしています。

※本講演会は、阿波学会の後援をいただき実施しています。



11.17 [金曜日]

# おはなしの会 すごく楽しかったよ!!

コロナ禍で休止していた「おはなしの会」を再開しました。

当日は、とくしまお話を語る会の三木さんと萩野さんが、各クラスごとに読み聞かせ、手遊び、わらべうたの楽しさを、0歳児から5歳児までの子どもたちに伝えてくれました。みんなはいつもとちがう先生のお話に夢中になって聞き入っていました。



11.17 [金曜日]

# 自主的・実践的態を育み学校文化を創る特別活動 ～佐那河内小学校で「徳島県小学校特別活動研究大会」を開催～

佐那河内小学校で、「令和5年度 徳島県小学校特別活動研究大会」が開催されました。昨年度より研究指定を受け、特別活動について研究をしてきた成果を披露しました。県内各地より多くの先生方が来校し、1年生、4年生、6年生の公開授業を観ていただきました。

特別活動は、集団の中で学級や学校においてよりよい生活を自分たち自身で創っていくことで、社会に参画する力や、課題を解決していく力を培う学習です。当日は、たくさんの先生方に少し緊張しながらも、これまでの学習を通して得た力を十分に発揮していました。



さなごうち俳句 GOING SANAGOCHI

## 石南ひまわり句会

九月十七日 佐那河内村農振センター

真夏日の夜の句会で珠玉抄④、⑦、⑨、  
⑳の四点を鑑賞しました。(小夜記)

雨催い三年ぶりの遠花火

山田 サキシロー

実る稲峽の小道をせまくして

西尾 武義

大木に色付き初めし栗のいが

安喜 律子

初紅葉季節の移ろい知る夕べ

丸野 幸枝

休暇明けシェフのエプロン真新し

田口 寛子

茶色味のカマキリゆっくり逃したり

高橋 仁美

寄り添って女心と秋の空

山川 恵梨奈

新庁舎近道覚ゆ初秋かな

坂田 小夜

11.24 [金曜日]

## 赤十字災害用移動炊飯器「専用鉄板」贈呈式

村役場において赤十字災害用移動炊飯器「専用鉄板」贈呈式が行われました。

赤十字災害用移動炊飯器で調理可能な「専用鉄板」の配備により、非常食のメニューの幅が広がり長期の避難生活に備えた「食」の支援体制の強化を図ることができます。

佐那河内赤十字奉仕団の委員長と委員も出席し、組み立て方法や活用法について教えていただきました。

「専用鉄板」の配備については、当分、分区事務局の佐那河内村社会福祉協議会に配備し、災害用移動炊飯器への「常備用」、ならびに当地区間内の「貸出用」として活用する予定です。

また今年度、佐那河内村分区に追加配備されました、赤十字要支援者用段ボールベッド（用配慮者用5セットおよび乳児用3セット）の贈呈も、あわせて行われました。佐那河内村多目的地域交流施設に配備予定となっています。



第93回

### 読み合い朗読会

「伝えたい村の話」佐那河内村史から

- 去る11月28日に老人クラブ主催の健康ウォーキングがありました。元気いっぱいシニアの人たちが、桜集会所から仁井田神社まで快晴の中を歩きました。
- 仁井田神社の近くに「仁井田の板碑」が辻堂の中に祀られています。板碑は郡史には68基、村史には17基の報告があるのですが、佐那河内村の唯一の指定文化財となりました。外からは見にくいのですが、長さ113センチ、幅27.0センチ、厚さ5.7センチ。地蔵立像が蓮華座の上に描かれていて、右手に錫杖、左手に宝珠。二重の円輪と9条の放射状の光背。足元に一對の花瓶に花が生けられ、その中央に「為逆修善根尼法阿廻向也 元徳三年八月廿五日敬白」と彫られています。鎌倉時代1331年で692年前。法阿という尼さんが建立したようです。修行して善根を積み、死後の安楽を祈ったのでしょうか。昔この地には養楽寺があって、そこに蔵されていましたが、

洪水で流されて、一時は小橋の一部にも使用されていました。地蔵画像としては徳島県最古の板碑です。

- お寺に奉納されたものを、遠い昔に仁井田の先人たちが神社近く祀ったのでしょうか。他にいろいろな墓石や社や神舎があって、今は仁井田の人たちが清掃し護ってくれています。なんと老人クラブの人たちも初めて来たという人も多かったです。旧道から坂道を登ると見えてきます。どうぞ昔日を偲び散策されてみてはいかがでしょうか。

ツリーベルズ 鈴木 昇・恵子

**【次回の開催】** 第94回 1月8日(月)19:30~20:30  
場 所：役場 多目的スペース  
お問い合わせ：鈴木 (090-2156-7935)

(古いけれど新しい感動の本です。ぜひ一緒に読みましょう。)



11月1日	議員協議会〈議員室〉(全議員) 全員協議会〈役場〉(全議員)
6日	2023秋の自治体キャラバン来庁〈役場〉(瀧倉議長)
7日	町村議会女性議員連盟総会〈自治会館〉(伊藤議員)
8日	京都府南山城村議会議員視察研修来庁〈役場〉(瀧倉議長・森下副議長)
12日	第34回徳島市・佐那河内村グラウンドゴルフ親睦大会〈中央運動公園〉(瀧倉議長)
19日	さなごうち大川原高原ヒルクライム2023〈中央運動公園〉(全議員)
22日	例月出納検査〈監査室〉(前河監査委員・井開監査委員)
26日	総合防災訓練〈小中学校体育館〉(瀧倉議長ほか3人)
29日～30日	第67回町村議会議長全国大会・令和5年度議長研修〈東京都〉(瀧倉議長)

## 新春！ 34回 囲碁・将棋大会のご案内

初心者 大歓迎!



4年ぶりの開催となります。

子どもから大人まで、たくさんの人のご参加をお待ちしています。

**と き** 令和6年1月2日(火) 13時～

**と ころ** 農振センター2階大和室

**主 催** 佐那河内村公民館

※参加される人は、当日、12時50分までにご集合ください。

※組み合わせなど詳細については、当日抽選し決定します。

## 佐那河内村地域包括支援センターだより

12  
月号

地域包括支援センターでは、明るく健やかな生活が続けられるように介護予防教室を開催しています。楽しく身体と頭を動かして交流を楽しみましょう。みなさまの参加をお待ちしています。

日 時	教室名	会 場
12月18日(月) 13:30～15:30	いきいき体操教室	農振センター
12月26日(火) 10:00～13:00	健康料理教室	農振センター
1月12日(金) 10:00～11:00	脳若トレーニング教室	農振センター
1月15日(月) 13:30～15:30	いきいき体操教室	農振センター

※日程などに変更がある場合は村内放送でお知らせします。

### 佐那河内村地域包括支援センター

■ 場所：特別養護老人ホーム 健祥会ハイジ内 ■ 電話：679-3383 ■ 担当：佐々木・加藤・音井



# 令和5年度 職員採用試験案内

【試験日】 令和6年1月28日(日)

【申込受付期間】 令和5年12月15日(金)～令和6年1月10日(水)

## 1 試験区分、採用予定人員および職務の内容

試験区分	採用予定人員	職務の内容
一般事務（高等学校卒業程度）	若干名	一般行政事務に従事します。

## 2 受験資格

試験区分	受験資格
一般事務（高等学校卒業程度）	昭和59年4月2日から平成18年4月1日までに生まれた人。

※「卒業程度」とは、試験の程度を示すものであり、学歴を受験資格とするものではありません。

## 3 試験の日時および試験場

区分	試験日時	試験場
第1次試験	令和6年1月28日(日)10時00分から	佐那河内村役場
第2次試験	令和6年2月以降（日時および場所は、第1次試験合格者に通知します。）	

## 4 試験の方法および内容

区分	試験種目	試験区分	時間	方法および内容
第1次試験	教養試験	一般事務	10時00分から 12時00分まで	公務員として必要な一般的知識および知能について、高等学校卒業程度の択一式による、筆記試験を行います。
	事務適性検査 性格特性検査 職場適応性検査	一般事務	13時00分から 14時10分まで	公務員として職務上必要な適応性、資質、職務への対応や、対人関係面での性格特性を検査します。

区分	試験種目	試験区分	方法および内容
第2次試験	論文試験	一般事務	公務員として必要な一般的な課題について、課題に対する理解力、論理性、文章による表現力などを有するかどうかをみるための試験を行います。
	集団討論		職場への適応性(積極性、協調性および柔軟性など)をみることを目的に、集団討論を行います。
	口述試験		主として人柄、性格などをみるため、個別面接を行います。

※受験申込書は、総務課にあります。村ホームページからもダウンロードできます。

お問い合わせ ● 総務課

# 村の家計簿を公表します

私たちの村の家計簿は、どのようになっているのでしょうか。納めた税金は、どのように使われているのでしょうか。

村では、毎年11月と5月に財政状況を公表しています。今回お知らせするのは、令和5年度上半期（4月から9月）の予算の執行状況と基金や村債の現在高などです。6か月経過して、予算額に対してどのくらいの収入があり、どのくらいのお金が使われたのか見てみましょう。

佐那河内村財政事情書の作成及び公表に関する条例の規定により、令和5年4月1日から令和5年9月30日までの期間における財政事情を次のとおり公表いたします。

令和5年11月30日  
佐那河内村村長 岩城 福治

## 一般会計

令和5年度年度上半期一般会計執行状況

令和5年度上半期（4月1日から9月30日まで）の一般会計の執行状況は、次のとおりです。

項目	予算額	収入済額	収入率 (%)
村税	18,881	12,106	64.1
地方譲与税	5,051	1,301	25.8
利子割交付金	11	4	36.4
配当割交付金	232	47	20.3
株式等譲渡所得割交付金	138	0	0.0
法人事業税交付金	304	142	46.7
地方消費税交付金	4,889	2,438	49.9
環境性能割交付金	375	163	43.5
地方特例交付金	45	58	128.9
地方交付税	120,670	97,654	80.9
交通安全対策特別交付金	1	0	0.0
分担金及び負担金	2,121	183	8.6
使用料及び手数料	1,903	577	30.3
国庫支出金	31,229	3,327	10.7
県支出金	16,704	723	4.3
財産収入	1,234	384	31.1
寄附金	15,751	3,042	19.3
繰入金	52,884	2	0.0
繰越金	15,177	19,182	126.4
諸収入	3,386	622	18.4
村債	32,432	0	0.0
合計	323,418	141,955	43.9

項目	予算額	支出済額	支出率 (%)
議会費	3,563	1,636	45.9
総務費	101,248	32,352	32.0
民生費	48,724	18,401	37.8
衛生費	27,091	9,531	35.2
農林水産業費	31,707	9,741	30.7
商工費	4,705	834	17.7
土木費	32,036	3,789	11.8
消防費	5,336	1,486	27.8
教育費	19,289	8,513	44.1
災害復旧費	6,134	1,347	22.0
公債費	25,589	16,281	63.6
諸支出金	17,346	2,827	16.3
予備費	650	0	0.0
合計	323,418	106,738	33.0

※現計予算額には前年度からの繰越し額を含む。  
※四捨五入の関係で率に多少のずれがあります。

## 1. 予算の執行状況

(単位:万円)

	予算額	歳入		歳出	
		収入済額		支出済額	
		9月30日現在高	収入率 (%)	9月30日現在高	支出率 (%)
一般会計	323,418	141,955	43.9	106,738	33.0
国民健康保険特別会計	36,124	16,096	44.6	12,125	33.6
簡易水道事業特別会計	13,100	6,449	49.2	5,271	40.2
農業集落排水事業特別会計	16,300	8,779	53.9	7,338	45.0
介護保険特別会計	39,000	17,808	45.7	15,189	38.9
後期高齢者医療特別会計	5,425	2,706	49.9	1,460	26.9
宅地造成事業特別会計	4,690	3,382	72.1	710	15.1
計	438,057	197,175	45.0	148,831	34.0



# 令和5年度 上半期予算執行状況

## 2. 財産、地方債および一時借入金

### (1) 公有財産

#### (行政財産)

##### ① 土地および建物

(単位:㎡)

区 分	土地 (地債)	建 物		
		木造 (延面積)	非木造 (延面積)	計
		9月30日現在 現在高	9月30日現在 現在高	9月30日現在 現在高
本庁舎(旧)	3,743	0	1,579	1,579
本庁舎(新)	10,114	0	2,410	2,410
消防センター	0	0	280	280
老人憩の家	0	0	319	319
公民館	0	0	443	443
保健センター	0	0	406	406
生活改善センター	0	257	0	257
農業総合振興センター	685	0	1,082	1,082
多目的研修集会施設	701	144	153	297
学校	14,867	195	5,172	5,367
西ノハナ運動施設	7,914	0	1,160	1,160
子育て拠点施設	0	117	0	117
保育所	4,077	0	831	831
休憩所	500	0	0	0
リサイクルセンター	1,018	0	120	120
消防センター	3,253	63	1,311	1,374
防火水槽	2,066	0	0	0
ログハウス	0	305	0	305
ふれあいグラウンドクラブハウス	0	37	0	37
看視舎	0	0	60	60
ヒルトップハウス	0	0	338	338
大川原観光農園管理棟	0	0	222	222
府能発電所資料館	0	90	0	90
公衆便所(徳円寺)	0	0	27	27
公衆便所(高原広場)	0	0	27	27
公衆便所(ヒルトップハウス)	0	0	19	19
公衆便所(観光農園)	0	0	44	44
公衆便所(嵯峨老人憩の家)	0	0	20	20
公衆便所(高樺地区汚水処理施設)	0	17	0	17
村営住宅	1,426	0	283	283
上中辺住宅	725	0	181	181
中央運動公園	44,485	15	226	241
キャンプ場避難所	0	0	30	30
有害捕獲鳥獣処理施設	0	0	32	32
新府能発電所	0	0	45	45
食業工房さなごうち	0	0	391	391
一ノ瀬コミュニティ施設	495	0	0	0
倉庫	631	191	0	191
根郷駐車場	356	0	0	0
多目的地域交流施設	1,586	0	968	968
山林(放牧場)	655,660	0	0	0
合 計	754,302	1,431	18,179	19,610

#### (普通財産)

##### ① 土地および建物

(単位:㎡)

区 分	土地 (地債)	建 物		
		木造 (延面積)	非木造 (延面積)	計
		9月30日現在 現在高	9月30日現在 現在高	9月30日現在 現在高
教員住宅	0	0	160	160
高原広場	2,819	0	0	0
山林(放牧場)	922,007	0	0	0
雑種地	495	0	0	0
その他	16,298	0	0	0
合 計	941,619	0	160	160

### (2)基金

#### ① 土地開発基金

区 分		9月30日現在高
土 地	大黒地域広場	1,274㎡
	中尾谷公園	2,070㎡
	計	3,344㎡
預 金		7,080万円

#### ② その他の基金

(単位:万円)

区 分	9月30日現在高
財政調整基金	140,766
地域振興基金	14,739
減債基金	84,411
ふるさと創生基金	40,565
中山間ふるさと水と土保全基金	1,045
残土処理場運営基金	726
公共施設等総合管理基金	21,238
応援基金	27,534
環境基金	4,338
小水力発電施設等運営基金	1,789
国民健康保険財政調整基金	7,667
介護保険支払準備基金	7,628
簡易水道基金	2,451
農業集落排水基金	2,391
合 計	357,288

### (3) 地方債残高

令和5年9月30日の事業別現在高及び令和5年度の元利償還金は次のとおりです。

(単位:万円)

事業名	地方債 現在高	元利償還金	
		元金	利子
(一般会計分)			
一般単独事業債	216	146	5
一般公共事業債	4	2	0
辺地対策事業債	1,422	219	0
過疎対策事業債	95,180	9,255	153
義務教育施設整備事業債	375	50	0
災害復旧事業債(補助)	5,516	1,039	2
公共施設等適正管理推進事業債	0	9,000	8
減税補てん債	81	47	0
減収補填債	173	0	0
臨時財政対策債	4,546	2,266	3
緊急防災・減災事業債	24,628	2,642	61
一般補助施設整備事業債	2,757	612	0
一般会計合計	134,898	25,278	232
(特別会計分)			
簡易水道特別会計	26,751	5,055	481
農業集落排水特別会計	56,388	8,960	1,087
特別会計計	83,139	14,015	1,568
合 計	218,037	39,293	1,800

### (4) 一時借入金 0千円

# 人事行政の運営などの状況を公表します

佐那河内村人事行政の運営等の状況の公表に関する条例並びに地方公務員法第58条の2及び第58条の3に基づき、次のとおりお知らせします。

## ① 職員の任免および職員数に関する状況

### (1) 職員数の状況

(単位：人)

	令和4年4月1日 職員数	令和4年度中		令和5年4月1日現在 採用者	令和5年4月1日現在 職員数
		採用者数	退職者数		
一般職	55	2	1	4	59
フルタイム会計 年度任用職員	24	3	4	7	27

### (2) 部門別職員数の状況と主な増減理由

(単位：人)

部門	区分	職員数		対前年度増減数	主な増減理由
		令和4年度	令和5年度		
一般行政	議 会	1	1	0	
	総 務	18	19	1	業務内容充実による増
	税 務	3	3	0	
	民 生	11	11	0	
	衛 生	3	4	1	業務内容充実による増
	農 水	5	6	1	業務内容充実による増
	商 工 土 木	0	0	0	
計		45	48	3	
特別行政	教 育	5	6	1	業務内容充実による増
	計	5	6	1	
公営企業 など	水 道	1	1	0	
	下 水 道	1	1	0	
	そ の 他	3	3	0	
	計	5	5	0	
合 計		55	59	4	
フルタイム会計年度任用職員		24	27	-	

### (3) 等級および職制上の段階ごとの職員数

(令和5年4月1日)

区 分	1級	2級	3級	4級	5級	6級	計	
基準となる職務内容	・ 主事、技師の職務 ・ 主事補、技師補の職務 ・ 保育士、保健師の職務	・ 主任保育士の職務 ・ 事務主任、技術主任の職務 ・ 主に高度な知識または経験を必要とする 主事、技師、保育士、保健師の職務	・ 係長の職務 ・ 主任保育士の職務	・ 主査の職務 ・ 困難な業務を行う主任 保育士の職務	・ 課長、主幹の職務 ・ 課長補佐の職務 ・ 保育所長、会計管理者、 議会事務局長、教育次 長の職務 ・ 教育次長補佐の職務	・ 参事、課長の職務 ・ 困難な業務を行う保育 所長、会計管理者、議 会事務局長、教育次長 の職務		
一般職員 (技能労務職員を除く)	人数 11人	人数 11人	人数 9人	人数 5人	人数 16人	人数 6人	人数 58人	
技能労務職員	構成比 19%	構成比 19%	構成比 15%	構成比 9%	構成比 28%	構成比 10%	構成比 100%	
職制上の段階	係員級		係長級	係長級 課長補佐級	課長補佐級 課長級	課長級		
一般職員 (技能労務職員を除く)	人数 22人	人数 9人	人数 5人	人数 16人	人数 6人	人数 58人	人数 100%	
技能労務職員	構成比 38%	構成比 15%	構成比 9%	構成比 28%	構成比 10%	構成比 100%	構成比 100%	

## ② 職員などの給与の状況

### (1) 人件費の状況（普通会計決算）

年 度	住民基本台帳人口(令和5年3月31日)	歳 出 額 (A)	人 件 費(B)	人件費率(B/A)
令和4年度	2,166人	3,651,720千円	600,359千円	16.4%

人件費とは特別職の給与、各種委員報酬、職員給与、退職手当組合負担金、共済費などをいいます。

### (2) 職員給与の状況（普通会計予算）（参考）

(単位：千円)

年 度	区 分	職員数 (A)	給与費				1人当り
			給 料	職員手当	期末勤勉手当	計 (B)	給与費(B/A)
令和5年度	一 般 職	55人	193,140	39,000	77,450	309,590	5,629
	フルタイム会計年度任用職員	27人	67,478	4,442	12,765	84,685	3,136

職員手当に、退職手当は含みません。



(3)特別職・議員の報酬などの状況 (令和4年度)

区分	給料・報酬月額	期末手当支給割合
村長	735,000円	6月期…1.600月分 12月期…1.600月分
副村長	593,000円	
教育長	549,000円	
議長	260,000円	
副議長	222,000円	
議員	186,000円	

(4)職員の平均給料月額および平均年齢 (令和5年4月1日)

区分	平均給料月額	平均年齢
一般行政職	302,900円	40.8歳
技能労務職	-	-

一般行政職とは、福祉職（保育士）、税務職、看護職（保健師）、企業職（簡易水道、集落排水）を除く、一般的行政事務に従事する職種です。

(5)職員の初任給の状況 (令和5年4月1日)

区分	行政職	技能労務職
高校卒	佐那河内村	154,600円
	国の制度	154,600円
大学卒	佐那河内村	175,300円
	国の制度	185,200円

試験区分により初任給を決定します。

(6)職員の経験年数別、平均給料月額の状況 (令和5年4月1日)

区分	経験10年以上 15年未満	経験15年以上 20年未満	経験20年以上 25年未満
一般行政職	274,700円	0円	364,800円

(7)手当の状況 (令和5年4月1日)

手当名	内容			
扶養手当	扶養親族を有する職員に対して支給 ○配偶者…月6,500円 ○子…月10,000円（16～22歳の者は、1人につき5,000円加算） ○扶養親族（配偶者・子以外）…月6,500円			
通勤手当	自動車等を使用して通勤し、その通勤距離が片道2km以上の職員に支給 通勤距離に応じ、月 4,200円～ 18,700円			
住居手当	借家等に居住し、家賃を支払っている職員に支給 ①月額27,000円以下の家賃を支払っている職員…家賃の月額から16,000円を控除した額 ②月額27,000円を超える家賃を支払っている職員…最高限度額28,000円			
管理職手当	管理または監督の地位にある管理職員に対して支給			
	手当額(6級)		手当額(5級)	
	参事	60,000円	総務課長	47,100円
	総務課長	51,000円	課長	39,300円
	課長	42,000円	主幹	31,500円
	主幹	33,400円		
時間外勤務手当	正規の勤務時間を超えて勤務した職員に支給 ・時間外勤務1時間につき …当該職員の時間単価×100分の125(22時から翌朝5時までの場合は100分の150) ・祝日法による休日および年末年始の休日(1月1日～3日、12月29日～31日) …当該職員の時間単価×100分の135(22時から翌朝5時までの場合は100分の160) ・月60時間を超えたとき …当該職員の時間単価×100分の150(22時から翌朝5時までの場合は100分の175)			
特殊勤務手当	手当名	手当額	手当名	手当額
	保育手当	月 5,000円	農業集落排水特殊勤務手当	月 4,000円
	水道特殊勤務手当	月 4,000円	野犬等へい死処理手当	1件 1,000円
	税務特殊勤務手当	月 4,000円	鳥獣処理特殊勤務手当	1件 1,000円
	有害鳥獣捕獲手当	1件 4,000円または1,000円		
	防疫作業等手当	日 1,000円（うち新型コロナウイルス感染症の患者および疑いのある者への措置を実施した場合 日 3,000円または4,000円）		

(8)職員期末・勤勉手当の状況 (令和4年度)

区分	6月期	12月期	計
期末手当	1.200月分	1.200月分	2.400月分
勤勉手当	0.950月分	1.050月分	2.000月分
役職段階別加算措置（3級以上）			有

(9)ラスパイレス指数の状況 (令和4年度)

区分	一般行政職
国	100.0
佐那河内村	98.4

ラスパイレス指数は、一般行政職職員の給料月額から算出する数値で、国家公務員を100とした場合に、当該市町村の給与の水準がどのくらいであるかを表しています。

### ③ 職員の勤務時間その他の勤務条件の状況

- (1)勤務時間 ○勤務を要する日…毎週月曜日から金曜日までの週5日間（国民の休日および12月29日から翌年の1月3日までを除く）  
 ○1日当たりの勤務時間…午前8時30分から午後5時15分まで（午後0時から午後1時まで休憩時間）  
 ○1週間当たりの勤務時間…38時間45分

#### (2)休暇制度

(令和4年4月1日)

種類の休暇		休暇日数など
有給	年次休暇	1年につき20日間
	病欠休暇	その療養に必要と認める期間
有給	公務上の負傷または疾病	1年を超えない範囲内でその療養に必要と認める期間
	結核性疾患	3か月を超えない範囲内でその療養に必要と認める期間
有給	上記以外の負傷または疾病	必要と認める期間
	感染症の予防および感染症の患者に対する医療に関する法律による交通の制限またはしや断	必要と認める期間
有給	風水害、火災その他の非常災害による交通しや断	必要と認める期間
	風水害、火災その他の天災地変による職員の現住所の滅失または破壊	1週間を超えない範囲内で必要と認める期間
有給	交通機関の事故などの不可抗力	必要と認める期間
	公民権の行使	必要と認める期間
有給	骨髄液提供のための休暇	必要と認める期間
	職員の婚姻	5日の範囲内で必要と認める期間
有給	妊娠障害のため勤務することが著しく困難な場合	10日の範囲内で必要と認める期間
	職員の分べん	分べんの予定日前8週間目に当たる日から分べんの日後8週間目に当たる日までの期間内において必要と認める期間
有給	職員の配偶者の分べん	2日の範囲内の期間
	通信教育における面接授業の受講	1年につき20日を超えない範囲内で必要と認める期間
有給	母子健康法第10条または第13条に規定する保健指導または健康診断を受ける場合	区分に応じ、4週間に1回から1週間に1回および医師等の指示する期間
	夏季における盆などの諸行事、心身の健康の維持および増進	7月から9月までの期間内において5日以内
有給	心身のリフレッシュを図るため勤務しないことが相当と認められた場合	採用された日から起算して、10、15、20、25、30、35年または40年に達する年の属する年において連続3日の範囲
	生理休暇	3日を超えない範囲内で必要と認める期間
有給	職員が生後満1歳に達しない生児を育てる場合	1日2回(1回60分)
	父母、配偶者または子の法要	1日(配偶者および1親等の血族に限る)
有給	満15歳になった年度の子までを看護のため勤務しないことが相当であると認められる場合	1年につき5日の範囲内の期間
	忌引	死亡者の区分に応じ、1日から10日の範囲内で必要と認める期間
有給	社会貢献活動	1年につき5日の範囲内の期間
	無給	介護休暇

#### ▼取得実績

(令和4年度)

調査対象職員数	年次休暇		病欠休暇取得日数	特別休暇取得日数	
	取得総日数	平均取得日数		忌引	婚姻
54人	419.79日	7.8日	292.37日	7.0日	0日

### ④ 職員の休業に関する状況

#### (1)休業の種類

種類	内容
育児休業	子が3歳に達するまでの期間（無給）

#### (2)休業の状況

種類	令和4年度取得者数		
	男性	女性	合計
育児休業	1 (1)	5 (1)	6 (2)

( ) 内の数は、令和4年度において新たに承認を受けた職員の数です。

### ⑤ 職員の分限および懲戒処分に関する状況 (令和4年度)

処分内容	処分者数	処分内容	処分者数		
分限処分	免職	0	懲戒処分	免職	0
	降任	0		停職	0
	休職	0		減給	0
	降給	0		戒告	1
	失職	0		訓告など	1

### ⑥ 職員のサービスの状況

#### 職員の営利企業等従事許可の状況

(令和4年度)

種類	人数	内容
自ら営利企業を営むこと	0人	
報酬を得て事業または事務に従事	2人	有害鳥獣駆除等

#### ⑦ 職員の退職管理の状況

	人数	届出の有無
令和4年度中退職者	2人	無

### ⑧ 職員の研修の状況

(令和4年度)

研修区分	研修内容など	受講者数	場所
一般研修	新規採用職員研修など	8人	徳島県自治研修センター、佐那河内村農業総合振興センター等
特別研修	税務職員研修、法制執務研修など	9人	
特別研修	—	—	—

### ⑨ 職員の福祉および利益の保護の状況

#### (1)健康診断の実施状況

(令和4年度)

区分	受診者数	区分	受診者数
定期健康診断	64人	日帰りドック	19人
1泊2日ドック	0人	脳ドック	3人

#### (2)福利厚生

徳島県市町村職員互助会に加入しており、次のような福利厚生事業があります。  
 ○給付事業…出産祝金、死亡弔慰金など  
 ○福祉厚生事業…保養宿泊施設利用助成、各種研修の開催など

#### 職員福利厚生団体への補助金の状況

(令和4年度)

補助金交付先	金額
佐那河内村職員研修会	170千円

#### (3)公務災害などの認定状況

(令和4年度)

種類	認定件数	種類	認定件数
公務災害	2件	通勤災害	0件

#### (4)利益の保護の状況

(令和4年度)

内容	有無
職員の給与、勤務条件、その他の勤務条件に関する措置の要求	無
職員に対する不利益な処分についての不服申立て	無



## ■ 地域おこし協力隊 中村 賢一郎さん

12月に入り、朝晩の寒さがグッと身に染みます。なかなか布団やコタツから出られない季節が到来しました。今年はインフルエンザの流行が早いみたいなので、手洗い・うがいをしっかり行い感染予防に努めたいと思います。

イチゴは花蕾も順調に出て、受粉を助けるために11月の初旬からミツバチがハウスの中を飛び交っています。受粉にも大まかに2種類あり、野生の虫が勝手にしてくれる「自然受粉」と人間が手作業で農作物の受粉を助ける「人工授粉」という方法があります。ハウス内はイチゴの株が非常に多く、それに伴って、花の数は膨大です。これらすべての受粉を人間の手で行うことは途方もない作業ですし、現実的ではありません。そこで、ミツバチの巣箱を置き、人間の代わりに仕事をやってもらおう、といった手法で受粉を促しています。ミツバチにも花粉だけではなく、ちゃんとエサをあげて収穫・出荷終了時期まで頑張ってもらいましょう！



11月11日(出)に鳴門で4年ぶりに開催された事務いすレース「いす-1グランプリ」に出場し、優勝してきました。普段は京都の運送会社「木津川運輸」のメンバーとして全国の大会を巡っていますが、やはり地元開催というのは非常にうれしいです。この競技の認知度も高まり、遊びでもどんどん出場してくれる人が増えることを期待して、走りを披露しています。

NHKのとく6徳島でも特集してくださった大川原高原ヒルクライムレースが11月19日(日)に開催されました。私も選手として出走しましたが、つい最近あった村民体育祭の600メートル走で、自分より20歳以上も若い学生たちと普段走らないスピードで走り続けた結果、右太もも裏の肉離れを起こしてしまいました。その影響で切り切れるかどうか不安でしたが、自分のペースに徹してなんとか完走できました。何度も何度も  
迫り来る

「坂」を自分の脚で越えていかねばなりません。「もう無理や」「ここまででいいんちゃう?」「今どんだけ登ってきたんやろう」など、いろいろな思いが頭の中を巡りながらも、山頂に到着するころは眼下の景色に圧倒されるばかりでした。自分の脚でここまで登ってきたのかと。今回の大会を機に、村外からの参加者が佐那河内村を知ろうとするきっかけになればいいと思う大会でした。



# 水道管の凍結にご注意を！

気温がマイナス4度以下（風あたりの強い所はマイナス1～2度）になると、水道管が凍結して水が出なくなったり、破裂することがあります。

令和3年の1月には大寒波が襲来し、本村でも多くのご家庭で水道管が破裂し、水が噴きだすなどのトラブルがありました。今年も、このようなトラブルに悩まされないように今から対策をしておくことが必要です。

なお、普段お住まいでない住宅などの水道は、凍結、破裂防止のためメーターボックス内の止水栓を閉めておき、必要な時だけ止水栓を開けてお使いいただくことをおすすめします。

## 凍りやすい水道管には必ず防寒を

- ・屋外で、風が直接吹きつける場所にある水道管
- ・北側の日陰にある水道管
- ・むき出しになっている水道管
- ・温水器のむき出しになっている配管部分 防寒対策は万全に！



## 防寒のしかた

- ・保温材を巻きます。蛇口が破裂しやすいので、上まで完全に包んでください。
- ・身近なものとして毛布、布などでも代用できます。毛布や布で覆い、ひもでしばり、上からビニールなどを巻いて濡れないようにしてください。
- ・メーターボックスの中には、毛布や布きれなどを入れ、メーターボックスの上にダンボールなどをのせて保温してください。
- ・寝る前に、少量の水を流すと凍結しにくくなります。浴槽やバケツなどに貯めておき洗濯などにお使いください。



## 水道が凍ってしまったら

- ・蛇口を開け、自然にとけるのを待つ。
- ・凍った部分にタオルをかぶせ、ぬるま湯をゆっくりかけてとく。いきなり熱湯をかけると、水道管や蛇口が破裂することがあります。必ずぬるま湯で！



## 凍結で水道管が破裂したら

- ・まず、破裂した部分を確認し、メーターボックス内の止水栓を閉めて水を止めます。そして破裂した部分に布、テープなどをしっかり巻き、応急修理をしたあと修理を依頼してください。

## 修理の依頼は

- ・宅地内の修理は指定工事事業者へ
- ・温水器の修理は購入先へ
- ・道路上（公道）は佐那河内村役場 産業環境課へ

## 【参考】村内の指定工事事業者一覧

- 村の水道屋：電話 679-3153
- 日下水道：電話 679-3151
- 司建工：電話 676-1299

お問い合わせ ● 産業環境課

# 年末年始のごみ収集について

追上駐車場での可燃ごみ、古紙などの収集につきまして、12月26日(火)～12月27日(水)の収集が令和5年最後の収集となりますので、ご利用ください。なお、1月2日(火)～1月3日(水)は、処理業者が休みのため、収集はしません。令和6年最初の収集は1月9日(火)～1月10日(水)となります。



# 令和5年 村長選挙の選挙運動費用の公費負担

令和5年村長選挙における選挙運動費用の公費負担額は、次のとおりです。

村長選挙と村議会議員選挙では、選挙運動で使用する自動車賃借料、自動車燃料使用料、自動車運転手雇用料、ビラの作成費、ポスターの作成費を条例に定められた限度額の範囲内で、立候補者の申し出により公費として負担しています。

	自動車賃借料	燃料使用料	運転手雇用料	ビラ作成費	ポスター作成費	合計 (延べ人数)
公費負担額	77,000円	3,482円	125,000円	41,440円	423,055円	669,977円
利用者数	1人	1人	2人	2人	2人	(8人)
(参考) 1人当たり限度額	80,500円	38,500円	62,500円	38,650円	329,232円	523,100円

## 令和6年度から森林環境税(国税)の課税が始まります



森林は、地球温暖化防止や国土の保全、水源の育成など、国民に広く恩恵を与えています。この森林の適切な整備やその促進に充てるため、令和6年6月から、森林環境税として、年間1,000円が個人住民税と併せて課税されます。

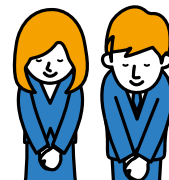
納付いただいた森林環境税は、一度、国に納付された後に、その税収の全額が森林環境譲与税として、市町村・都道府県に按分されて譲与されます。

なお、個人住民税の均等割は、東日本大震災復興基本法に基づき、平成26年度から令和5年度まで臨時的に年額1,000円が引き上げられていましたが、この臨時的措置が終了し、令和6年度から新たに森林環境税が導入されます。

お問い合わせ ● 住民税務課

## 役場窓口からのお知らせとお願い 【年末年始の窓口業務について】

**12月29日(金)から1月3日(水)までの  
窓口業務はお休みさせていただきます。**



### この期間停止する業務

- 戸籍・住民票・印鑑証明・税証明など各種証明書の発行。
- 転入・転出など住民異動届の受付

### 受付できる届出

戸籍の届出は閉庁時間外でも、宿日直が受付します。ただし、閉庁期間は届書の審査ができないため、1月4日(休)の窓口開庁日以降に補記・訂正をお願いする場合がありますのでご了承ください。

### 戸籍届書の提出について

閉庁期間中に婚姻届・養子縁組届など、戸籍届書の提出を予定されている人は、できましたら12月28日(休)までに住民税務課戸籍係に一度ご相談ください。

## 令和5年度 がん検診および特定健診のお知らせ

令和5年度のがん検診と特定健診を次の日程で実施します。**受診をご希望される人は、事前予約が必要です。**各検診日程の申し込み期限までに、健康福祉課保健衛生係までお申し込みください。ぜひ、この機会に受診してください。

### ●がん検診日程および場所（集団健診）

検診日程	検診場所	受付時間
<b>令和5年12月20日(水)</b> <small>※村内開催なので、期限までに申し込みできなくても受診はできます。その場合は、事前に問診票をお渡しできないことがありますので、ご了承ください。</small>	佐那河内村農業振興センター <small>※頸部・腹部エコー検査は実施しないのでご注意ください。</small>	8:30～11:00  子宮がん検診は 9:30～11:00

### ●がん検診内容および負担金（集団健診）

検診日程	対象者	負担金
<b>胃がん検診</b> (バリウム検査)	40歳以上の村民 ※令和5年度に胃内視鏡検診を受診した人は受診できません。	500円
<b>肺がん検診</b>	40歳以上の村民（65歳以上の人は結核検診を含みます）	100円
<b>喀痰検査</b>	肺がん検診受診者で、肺がんの危険性が高いと認められた村民	300円
<b>大腸がん検診</b>	40歳以上の村民	300円
<b>肝炎ウイルス検査</b>	①令和5年度において満40歳となる村民 (昭和58年4月1日～昭和59年3月31日生まれの人) ②平成14年度から令和4年度までの間に、肝炎ウイルス検査の対象者であって、受診の機会を逸した村民	300円
<b>前立腺がん検診</b>	50歳以上の村民（男性のみ）	1,000円
<b>骨密度検査</b>	40歳以上の村民	400円
(婦人科検診) <b>子宮がん検診</b>	20歳以上の村民（女性のみ） ※2年に1回の受診が標準です。原則として、令和4年度に受診された人は、令和6年度に検診を受けてくださるようお願いします。	400円
(婦人科検診) <b>乳がん検診</b>	40歳以上の村民（女性のみ） ※2年に1回の受診が標準です。原則として、令和4年度に受診された人は、令和6年度に検診を受けてくださるようお願いします。	1,000円

※生活保護受給者の人は、負担金は無料です。



- ※12月20日(水)の村内で行う検診では、**歯科健診**も行います。歯科健診の負担金は無料なので、この機会にぜひ受診してください。なお、例年実施している口腔がん検診は、都合により、今年は中止とさせていただきます。
- ※**特定健診受診券をお持ちの人は、がん検診と同時に実施できます。**ご希望の人は、がん検診予約時にお申し出ください。

### 【胃内視鏡検診について】

胃内視鏡検診を指定医療機関（個別医療機関）において、令和5年6月1日(木)から令和6年2月29日(木)まで随時実施します。検診希望者は、検診に必要な書類などを送付するため、事前に健康福祉課保健衛生係へお申し込み・お問い合わせください。

検診内容	対象者	負担金
<b>胃内視鏡検診</b>	50歳以上の村民 ※2年に1回の受診となります。令和4年度に胃内視鏡検診を受診された人は、令和6年度に検診を受けてくださるようお願いいたします。ご了承ください。	<b>4,100円</b>

## ～特定健診のお知らせ～

特定健診の受診はもうお済みでしょうか？

今年度の特定健診をまだ受診できていない人は、**特定健診受診券の有効期限（令和5年12月31日(日)）までに受診をしてください。**

※受診券を紛失された人は再発行できますので、ご連絡ください。

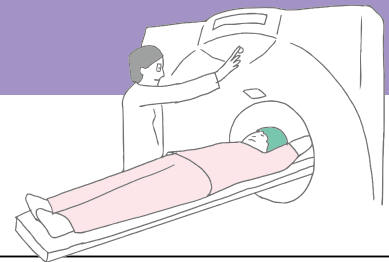
なお、佐那河内村国民健康保険では、前年度特定健診受診者および新規で40歳になる人を対象に特定健診自己負担金（1,000円）を助成する無料券の配布を行っています。

**今年度、特定健診を受診されないと、令和6年度に無料券をお渡しできません。特定健診受診券の有効期限内に特定健診を受診しましょう！**

**特定健診の有効期限が近付いています!!!  
受診されていない人は、早めに受診しましょう。**

## 国保脳ドックについて

国保脳ドック事業は、重症化しやすい脳および脳血管疾患の早期発見と予防を図ることを目的に、脳ドックを受診する被保険者の人へ、次の内容で助成を行っています。



<b>対象者</b>	村に住所を有する国民健康保険加入者で40歳から74歳までの人 (ただし、2年に1回の助成となります。令和4年度に助成された人は対象となりません。)
<b>期間</b>	令和5年7月1日(土)から令和5年12月中旬まで
<b>受診場所</b>	協立病院・田岡病院
<b>負担金</b>	3,000円
<b>定員</b>	全体で30人

※脳ドックと特定健診を同時に受診することもできます。同時に受診される場合は、負担金に特定健診分1,000円がプラスされます。

お問い合わせ ● 健康福祉課

# 新型コロナウイルスワクチン令和5年秋開始接種について

ワクチン接種がまだお済みでない人へ令和5年12月23日(土)以降の接種方法についてご案内します。

なお、現在実施している新型コロナウイルスワクチン令和5年秋開始接種(特例臨時接種)は令和6年3月31日(日)で終了となります。令和6年度以降は定期予防接種となり、高齢者インフルエンザ予防接種と同様の予防接種となります。接種を希望される人は計画的に接種を行ってください。

## ●12歳以上

### 対象者

- ①初回接種(1・2回目接種)を希望する人
- ②初回接種(1・2回目接種)を完了し、前回接種から3か月以上経過したすべての人

### 接種費用

無料

### 実施期間

特例臨時接種の実施期間は令和5年9月20日(水)～令和6年3月31日(日)となっています。

### 使用ワクチン

ファイザー社製およびモデルナ社製のXBB対応ワクチン(オミクロンXBB株.1.5に対応した1価ワクチン)

### 接種回数

- ①初回接種の人は2回 ②初回接種を完了している人は1回

### 接種場所・予約方法

次の医療機関で接種できます。医療機関へ直接予約をお願いします。コールセンターやインターネットでの予約はできません。

医療機関名	住所	電話番号	接種対象者		時間外等で接種可能	
			12～17歳	18歳以上	日・祝日	備考
文化の森内科	徳島市八万町大坪180	668-1377	○	○		
協立病院	徳島市八万町寺山13-2	668-1070	○	○		
たまき青空病院	徳島市国府町早淵字北カシヤ56-1	642-5050	○	○		
むくの木クリニック	徳島市国府町東高輪353-1	624-7575	○	○		
文慶記念内科	徳島市国府町中495-1	642-8666	○	○		
国府クリニック	徳島市国府町府中古池12-6	642-5920		○		
芦田内科	徳島市国府町府中802-1	642-1481	○	○	○	日曜日午前中
たかはし内科	徳島市国府町観音寺227-1	643-0122	○	○		
三木内科	徳島市国府町中105	642-1024	○	○		
高杉内科外科小児科脳外科	徳島市国府町芝原字天満25-1	642-7474		○	○	9時～12時
富岡医院	徳島市国府町日開973-1	642-8111	○	○		

(11/28時点)

### 持ち物

- ・接種券一体型予診票
- ・本人確認書類
- ・お薬手帳(お持ちの人のみ)

### 接種券について

- ①直近の対象となった接種を受けた人は、新しい接種券を発行し、郵送にてお渡ししています。
- ②直近の対象となった接種を受けていない人は、前回お送りした接種券をご使用ください。  
なお、紛失・破棄した人は接種券の再発行が必要です。再発行申請については健康福祉課までお問い合わせください。

## ●乳幼児(生後6か月～4歳)・小児(5歳～11歳)

乳幼児・小児接種を希望される人は健康福祉課までご連絡ください。個別で対応させていただきます。

お問い合わせ ● 健康福祉課



# 佐那河内村でドローン等を活用した 新スマート物流の社会実装がスタートしました

11月11日(土)に佐那河内村多目的地域交流施設2階で、株式会社NEXT DELIVERY（田路圭輔代表取締役）が、新スマート物流のサービスを社会実装を行うにあたって、事務所の開所式を行いました。佐那河内村は、新スマート物流の社会実装を行った自治体としては、全国で8番目となります。

新スマート物流とは、既存の陸上輸送とドローン物流を融合させた新たな物流インフラを構築し、地域課題の解決に貢献するもので、開所式では、寺谷地区の住民への買い物支援を想定し、ドローンを活用して、村内店舗で取り扱う食料品や日用品を、嵯峨地区の多目的地域交流施設から寺谷農村公園まで配送しました。

新スマート物流にかかるサービスとして、開所式同日より、買い物代行サービス（料金は配送料300円とサービス料（商品代金合計の10%））を先行して始めているほか、順次、フードデリバリーサービスなどを展開できるように、現在、事業者と調整を進めているほか、各運送会社と連携した共同配送の開始もめざして、協議を進めています。

現在は軽自動車での配送が主となっていますが、航空法の規制緩和の動きがある中で、順次、ドローンを活用した配送を組み合わせたサービスを展開していきます。

これから先も、上記のサービスを充実させるほか、住民のみなさまの要望を聞きながら、農作物の出荷代行など、佐那河内村に根ざしたサービスを拡充することで、これから先の住民の利便性や住民満足度の向上につなげていきます。



▲〈開所式の様子〉左からセイノーホールディングス株式会社：和田悟課長、岩城村長、株式会社NEXT DELIVERY：田路圭輔代表取締役



▲寺谷農村公園へ荷物を配送するため離陸するドローン

株式会社NEXT DELIVERYでは、  
村内での配送サービスを実施する  
スタッフを募集しています。

詳しくはindeed▶  
募集ページまで



**村内勤務！ドローンと軽車両での配送サービス**  
**スタッフ大募集！**

新しい働き方を実現！  
ご応募お待ちしております！

**職種・勤務地**  
職種：ドライバー  
勤務地：佐那河内村 寺谷農村公園

**仕事内容**  
・村内の店舗へ、食品・日用品の配送  
・ドローンによる配送（※天候による配送不可）  
・お客様の対応

**応募条件**  
・佐那河内村に在住  
・年齢20歳以上30歳未満  
・高校卒業以上  
・日本語が母国語  
・ドライバー免許（普通免許）  
・ドローン操縦者（※ドローン操縦者講習修了者優先）

**勤務時間** 佐那河内村下字東内11番地1 多目的地域交流施設2階  
就業時間 平日 9:00-18:00

**給与** 月給 25万円  
賞与 年2回 5万円  
通勤費 月2万円  
※上記は概算であり、詳細は面接時にご説明いたします。

**応募方法**  
応募先：株式会社NEXT DELIVERY（ネクストデリバリー）  
採用担当：recruit1@nextdelivery.co.jp

# 令和4年度「さなごうち新ものがたり創出事業」事業実施報告

6月号より報告しています

「さなごうち 次世代へ贈る、新しい光景・ものがたりの創出(さなごうち新ものがたり創出事業)」の事業実施内容について、今月号では、事業プランのうち、「村にのこる文化遺産の披露」について、実施した内容を詳しくお知らせします。

## これまでの活動について

令和4年3月に落成した役場庁舎の正面玄関入り口に展示棚を配置し、本村と縁の深い書家 山根玉峰先生、写真家 荒井賢治先生の作品や生前に愛用されていた道具を展示しています。

また、令和4年度から、役場にある山根先生の作品について数点、デジタルデータ撮影を行い、少しずつですが作品のデジタルデータ化を進めています。令和4年11月には、荒井先生の妻 由子さんより、インドなどで撮影した二科会写真部展などの受賞作品を中心とした22点もの作品を寄贈いただきました。

令和5年8月から9月の間には、山根玉峰先生作品展「一」から見出した書の魅力を開催し、大型の作品や屏風など20作品を展示し、多くの人に来場いただきました。

## 令和5年度以降の活動について

現在は、荒井先生の写真展開催の準備を進めています。また、令和6年度には山根先生の生誕100周年を記念したイベントなども予定し、今後とも住民のみならず、本村から輩出された芸術家の貴重な作品に触れる機会を持っていただけるよう考えています。



荒井先生作品寄贈



山根先生作品展の様子

## 佐那河内 史料散策 その3

鳴門教育大学附属図書館に所蔵されている「後藤家文書」は、現在の徳島市国府町にあたる早淵村の組頭庄屋を務めた旧家の後藤家に残されていた文書群です。そのなかに、天保5年(1834)の「名東郡中鉄炮数相調べ帳」と「名東郡中殺生人并鉄炮一通打候者名面帳」(写真)があります。

前者からは、名東郡中で187挺の鉄炮があり、そのうち最も多いのが下佐那河内村で53挺、次いで一宮村の46挺、そして上佐那河内村の41挺と続いていることがわかります。また、後者からは、鉄炮を所持する「殺生人」(=狩猟人)が下佐那河内村に17人、一宮村に14人、上佐那河内村に7人いたことがわかります。

吉野川沿いでは鉄炮数が1挺のみの村が多いことと比べると、上下佐那河内村や一宮村が、江戸時代からいかに猪や鹿の害に苦慮していたかがうかがわれます。この界隈の村々では「山分猪鹿多、立毛相荒シ迷惑成候」(「元許書抜」『藩法集 徳島藩』)という被害が広がっていたようです。



## 人権教育講演会 11/18(土)

弁護士の菊地幸夫さんを講師に、「人を許す時  
が自分を高める時」と題し小中学校で講演を行っ  
ていただきました。

菊地さんは児童生徒に次々に質問しながら、  
「お互いを認め合う大切さ」についてお話をし  
ていただきました。

「人間としての成熟」とは、「より良い人にな  
りたい」「もっと力を持って誰かの役に立ちたい」  
と考えることであり、そのためには相手のこと  
を考え、自分が話すだけでなく相手に意見を言  
うチャンスを与え、さまざまな意見を聞くことが大切であるとのことです。

また、「人の話を聞くこと自体が相手の人権を尊重している」ことや法律家としての観点から「自  
動車よりも歩行者が優先」のように、法律は弱い人（少数派）を守るためのものであるなど、たく  
さんのメッセージを届けていただきました。

私たちは今一度、日常の中で相手のことを考えて話をできているかどうかを見つめ直し、人間と  
して成熟していきたいと思えます。

たくさんの住民の方や保護者のみなさまに参加していただき、熱心な聴講をありがとうございました。



## 人権大学講座 現地研修 11/26(日)

徳島県人権教育指導員の笹川忠博さんに講師  
をお願いし、「部落差別の歴史について」をテー  
マとして、阿南市でフィールドワークを行いました。  
命と生活を守り豊かにしていくために地  
域の人々が知恵を出し合い協力し、さまざまな  
問題を解決してきた話や、子どもたちに教育を  
つけたい思いから学習会を立ち上げた話などを  
していただきました。実際にその場所に行き、  
お話を聞くことにより、人権についてよりいっ  
そう考えさせられる深いフィールドワークとな  
りました。







## 12月「えほんコーナー」のごあんない☆

村立図書館のえほんコーナーでは、「クリスマスの本」や「冬の本」を展示しています。冬休みに、お友達やご家族と一緒に、ぜひ図書館へお立ち寄りください♪



佐那河内村立図書館（農振センター3階）

■ 開館時間 / 平日 9:00~12:00 13:00~17:00 ■ 閉館日 / 土・日・祝日・年末年始(12月29日~1月3日) ■ お問い合わせ 教育委員会

## 駐在所だより

### 年末の交通安全県民運動実施中!

期間：12月10日(日)~1月10日(水)

- ◆ 高齢者の交通事故防止 ◆ 夕暮れ時と夜間の交通事故防止
- 【運動重点】 ◆ 飲酒運転などの悪質・危険な運転の根絶
- ◆ 自転車利用者のヘルメット着用と安全確保



### 国際電話番号による特殊詐欺が急増中!!

**+1や+44 などから始まる番号には要注意!**

+1312345678や+44698765432のような表示の電話には出ない、かけ直さないよう、ご注意ください。海外との電話が不要な人は、発信・着信を無償で休止できます。

【お申し込み・お問い合わせ】国際電話不取扱受付センター 0120-210-364（通話料無料）



### 佐那河内村地域の安全を守る会

(佐那河内村駐在所協力団体)

警察官とともに地域のさまざまなイベントにも参加して、みなさんが安全で安心して暮らせるよう日夜活動を続けています。(メンバー 10人)

- |      |        |       |         |
|------|--------|-------|---------|
| ・会長  | 西村 義顯  | ・西ノハナ | 柳澤 光男   |
| ・副会長 | 岡本 隆次  | ・中    | 溝 藤本 忠  |
| ・理事  | 日下 早苗  | ・宮    | 前 松下 弘典 |
| ・理事  | 山本 喜彦  | ・仕    | 出 谷淵 栄治 |
| ・理事  | 富長 伸司  |       | (敬称略)   |
| ・井   | 開 松下 弘 |       |         |

何かご用件のある人はお気軽にお声をお掛けください。駐在所(電話679-2110)へのご連絡をお待ちしています。

**緊急の場合は110番通報を!**





## 佐那河内村移住交流支援センターだより

# 四国暮らしフェア2023 in 東京で村の魅力をPR!

11月12日(日)に、東京交通会館で行われた「四国暮らしフェア2023in東京」に参加しました。四国4県からたくさんの自治体や団体が参加し直接相談ができる移住フェアです。今年の徳島県相談者は50組でした。

相談者には佐那河内村の魅力や暮らしをじっくりとお伝えすることができました。今後、佐那河内村に住みたいという人を呼び込めるように移住フェアに参加し、佐那河内村の魅力をお伝えしていきます。



▲佐那河内村と小松島市ブース



▲移住相談の様子



▲移住相談の様子



▲会場の様子

## 空いている、使っていない家を貸していただけませんか？

各常会で世帯数、子どもの数が減ってきているところもあります。河川清掃や道路愛護、お祭り、1年の行事ができなくなる可能性も出てきます。

佐那河内村にUターンで帰ってきたい、佐那河内村に住みたい、佐那河内村が好きという人がいても、肝心の住むところがありません。今まで移住者を受け入れできたのは、空き家を提供していただいた人や村民のみなさまのご協力があったこそだと思っています。ありがとうございます！

知らない人に貸すのは不安だと思うので、必ず移住希望者と顔合わせしていただいてから、ゆっくりと進めていき、安心して家を貸すことや売ることができます。

問い合わせ、相談は上記、一般財団法人さなごうちまでご連絡いただけるようお願いいたします。

みなさまのご協力よろしく申し上げます。





## ☐受賞おめでとうございます

村内における社会福祉推進の功績が認められ、日本赤十字社から、新居佐那子さん、栗野民子さんが、徳島県社会福祉協議会から、馬越和子さん、久米春江さん、高田久代さん、安藝春喜さん、栗野サチ子さん、松本幸代さんが表彰を受けられました。

長年にわたる活躍、ご協力に感謝申し上げます。

### 【日本赤十字社業務功労表彰者】 順不同敬称略

支部長感謝状(銀枠) / 新居 佐那子・栗野 民子

### 【徳島県社会福祉大会表彰者】 順不同敬称略

名誉大会長表彰(知事表彰)

社会福祉事業功労者 / 馬越 和子・久米 春江・高田 久代

大会長表彰(徳島県社会福祉協議会会長表彰)

民生委員・児童委員功労者 / 安藝 春喜・栗野 サチ子・松本 幸代

## ☐男性の料理教室を開催しました 11/17(金)

高齢化が進行するなか、生活に欠かせないひとつとして食があります。自分自身の健康を保つため、また、これまであまり料理をしたことがない男性を対象に料理講習会を開催しました。7人の参加があり、わからないことは先生に尋ねながら、熱心に料理を作られていました。

今回作ったメニューは、ブリの蒸し物、野菜のごま和え、豆腐とわかめのすまし汁です。



## ☐剪定講習会 11/21(火)・11/22(水)

黒川造園から講師をお招きし、剪定講習会を開催しました。2日間で9人が参加し、安全な作業をする心構えや、剪定に使用する道具の説明を受講したあと、実技講習では講師の手先に注目しながら、一枝一枝の大切さを確認し、みなさん熱心に受講されました。





## ☐老人会 1日行楽 11/7(火)

コロナ感染の落ち着いたを受け、4年ぶりに老人クラブ連合会の会員81人が快晴の淡路島に、1日行楽に行ってきました。

最初の訪問先である吹き戻しの里では、フレイル予防にも効果があるとされる吹き戻しの製作体験をしました。孫へのおみやげや、自身の健康グッズとしてみなさん、熱心に製作されていました。次に、昔ながらの造り酒屋である千年一酒造で酒造りの見学や利き酒をしたあと、道の駅福良とうずまちテラスに立ち寄り、おみやげを買ったり、記念写真を撮るなどして午後6時前には佐那河内に帰ってきました。



## ☐遺族会 1日研修旅行 11/9(木)

今年度は、参加者20人で戦争に関する研修と、会員間の親睦を深めることを目的として、遺族会の1日研修旅行に行ってきました。

最初の訪問先は、高松市平和記念館で館内の学芸員さんから貴重な展示物や、高松大空襲について事細やかな研修を受けました。

次に行った城山温泉では、食事や劇団千草の唄とお芝居を堪能しました。



## ☐老人会 健康ウォーキング大会 11/28(火)

府能地区において高齢者の体力維持・向上の重要性についての普及啓発を目的として健康ウォークを行いました。

当日は、39人が参加し、コースは桜集会所から、仁井田神社往復によるウォーキングを行いました。

中間点の仁井田神社では、休憩時間に合わせて教育委員会の森係長から、仁井田神社や村の指定文化財である板碑の由来について、説明を受けました。

(この事業は高齢者の体力向上支援・環境づくり事業の一環として行いました。)



## 善意銀行だより

- 山田 真也 様 金一封
- 藤 芳夫 様 金一封

預託金は、社会福祉のために役立ててくださいと寄せられたものです。善意による預託金を活用し、地域社会福祉事業などの推進のため、有意義に活用させていただきます。ありがとうございました。

## 》11月12日(日) 第34回 徳島市・佐那河内村グラウンドゴルフ親睦大会

佐那河内村中央運動公園で、第34回 徳島市・佐那河内村グラウンドゴルフ親睦大会が開催されました。総勢272人が集まり、佐那河内村グラウンドゴルフ部会からは39人の参加がありました。村からは次の5人が入賞しました。おめでとうございます。



### 男性の部

- 5位 馬越 顯徳 さん
- 8位 栗原 清次 さん
- 17位 寺岡 寛 さん
- 19位 松下 秀治 さん

### 女性の部

- 19位 中井 百合子 さん



また、毎年この大会にはしゃくなげ市がたこ焼きなどの加工品や野菜、果物を販売し、今年も盛況でした。特に、村外から参加している人は、この買い物を楽しみにしています。

## 令和5年度 バレーボール大会日程が変更になりました

広報11月号でお知らせしていた令和5年度バレーボール大会は次の日程に変更となりました。

変更前：12月21(木)・12月22日(金)

**変更後：12月18日(月)・12月22日(金)**

## 1月 教室カレンダー

### 村民体育館



卓球  
19:30~21:00



バドミントン※  
20:00~22:00

●参加される人でスポーツクラブ未加入の人は、事前に事務局で参加申し込み・スポーツ保険加入の手続きをしてください。●日程は変更する場合があります。●状況により会場を変更する場合があります。

**【お問い合わせ】** さなごうちスポーツクラブ事務局  
電話 050-2024-5825

### 中央運動公園グラウンド



サッカー・フットサル  
18:30~20:30

※印の種目は活動費が必要です。

状況により中止になる可能性があります。

日	月	火	水	木	金	土
	1	2	3	4	5	6
7	8	9	10 	11	12 	13 
14	15	16	17	18	19 	20
21	22	23	24 	25	26 	27
28	29	30	31			

# 情報ボックス

月	日	曜日	行事名	場所	時間	備考
12月	17日	日	伝統文化親子教室 対象：未就学児・小学生（一部は中学生・一般保護者も対象）	村役場	9:30～12:00	
	18日	月	いきいき体操教室 対象：医師から運動制限を受けていない人	農振センター 1階大会議室	13:30～15:30	【持参物】 運動しやすい服装、水筒など
	19日	火	可燃ごみ、古紙などの収集	追上駐車場	11:00～翌11:00	
			健康料理教室 対象：健康づくりに関心のある人	農振センター 1階大会議室ほか	10:00～13:00 (予定)	【持参物】 材料費200円、エプロン、三角巾、マスク
	22日	金	健康づくりチャレンジ教室 対象：特定健診で血圧・血糖が少し高めの人	農振センター 2階大和室	19:30～21:00	【持参物】 運動しやすい服装、水筒など
	26日	火	可燃ごみ、古紙などの収集	追上駐車場	11:00～翌11:00	
	28日 ～ 30日	木 ～ 土	歳末特別警戒	各消防団詰所	19:30～21:30	
1月	2日	火	令和6年二十歳のつどい記念式典	村役場	10:00～11:00	
	5日	金	健康づくりチャレンジ教室 対象：特定健診で血圧・血糖が少し高めの人	農振センター 1階大会議室	19:30～21:00	【持参物】 運動しやすい服装、水筒など
	7日	日	令和6年消防団出初式	小中学校 グラウンド	10:00～11:00	
	9日	火	可燃ごみ、古紙などの収集	追上駐車場	11:00～翌11:00	
			心配ごと相談・行政相談・人権擁護相談・特別（法律）相談	村役場	9:00～12:00	
	12日	金	脳若トレーニング教室 対象：65歳以上の人	農振センター 1階大会議室	10:00～11:00	
健康づくりチャレンジ教室 対象：特定健診で血圧・血糖が少し高めの人			農振センター 1階大会議室	19:30～21:00	【持参物】 運動しやすい服装、水筒など	
15日	月	いきいき体操教室 対象：医師から運動制限を受けていない人	農振センター 1階大会議室	13:30～15:30	【持参物】 運動しやすい服装、水筒など	

## 人のうごき (敬称略)

個人情報に関する内容のため削除しています

## 住民基本台帳登録数

令和5年11月末現在

[人口]	2,146人	(-7)
[男]	1,040人	(-4)
[女]	1,106人	(-3)
[世帯数]	940世帯	(-4)

※( )前月比



企業・個人事業者の皆さま

令和5年度 広報さなごうち・HPの



# 広告主募集中



\*エクステリア工事  
カーポート・門扉・駐車場  
フェンスアルミ製品一式  
\*土木工事、建築基礎、左官

イタリアisoplam社の【マイクロオーバーレイ】  
認定施工店です。

\*\*\*\*\*

有害化学物質非含有の【リポール式防水】  
改修やリフォームに。安心、安全な防水材

\*\*\*\*\*

100%自然素材塗り壁材【深呼吸】

抗菌・有害物質分解・調湿・消臭などの優れた効果  
アトピー、喘息、化学物質過敏症でお悩みの方



株)岡本組  
okamoto.gumi  
佐那河内村 岡本組

(株)岡本組  
佐那河内村上字宮前42-13  
☎679-3660/FAX679-3661

日本瓦・洋風瓦・各種瓦、屋根工事施工  
屋根・瓦の事ならお任せ下さい

## 山田瓦工業

TEL. 088-679-3289

### 編集後記

今月号では、さなごうち大川原高原ヒルクライムについて特集として取り上げました。県内外から大勢のライダーが参加し、会場は大いに盛り上がりましたが、みなさまも楽しんでいただけたでしょうか。

これから年末にかけて、忙しくなるとは思いますが、お体に気を付けてお過ごしください。(柏)

健康づくりの会(食生活改善推進委員)のおすすめレシピ

## No.153 しいたけご飯



### 材料(4人分)

米…………… 260g A  
昆布…………… 5cm しょうゆ…………… 大1  
酒…………… 大1 だし汁…………… 大2  
生しいたけ… 160g すだち汁…………… 2個分



栄養成分	エネルギー	247kcal	たんぱく質	5.6g
	脂質	0.8g	炭水化物	53.1g
	塩分	0.7g		

### 作り方

- ①米は1時間前に洗い、水・昆布・酒につけておき、炊く。
- ②生しいたけはせん切りにし、アルミ箔に包んで、フライパンで蒸し焼きにする。Aの調味料につけこむ。
- ③ご飯が炊けたら、②を汁ごと混ぜる。器に盛り、すだちの皮のすりおろしを上のにせる。

### ポイント

- ・本村ではしいたけの生産が盛んです。アルミ箔に包んで蒸し焼きにすることでより美味しくいただけます。
- ・すだちの汁を搾った後、皮をすりおろして最後に上のにせるとより風味豊かになります。

各課直通  
電話番号

総務課	679-2113	産業環境課	679-2115	議会事務局	679-2152
健康福祉課	679-2971	企画政策課	679-2973	住民税務課	679-2114
保育所	679-2217	建設課	679-2970	教育委員会	679-2817
消防センター	679-2136	救急要請	679-3999		

IP  
電話番号

村役場代表 5000～5004  
議会事務局 5005  
教育委員会 5006