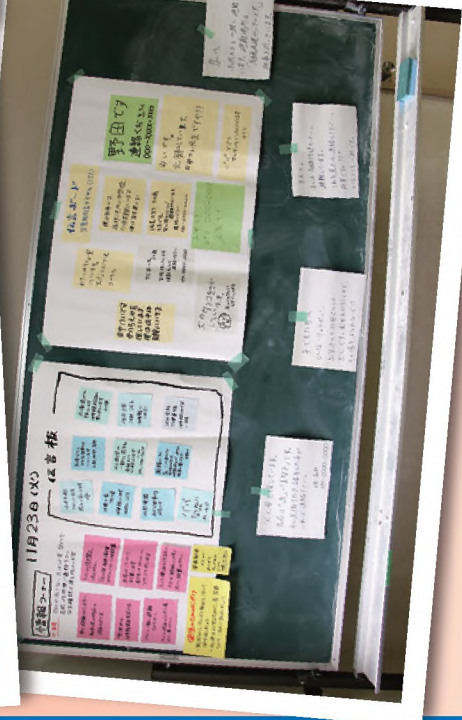


支那ごんた

PUBLIC INFORMATION SANAGOCHI

11月23日 総合防災訓練



【IP電話番号】

村役場代表 5000~5004 / 議会事務局 5005
 教育委員会 5006 / 社会福祉協議会 5007

総務課 679-2113

健康福祉課 679-2971
 保育所 679-2217

産業環境課 679-2115

議会議務局 679-2152
 住民税務課 679-2114
 社会福祉協議会 679-2304

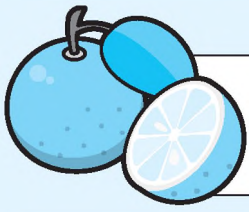
※土・日・祝日および夜間

679-2111 IP:5000~5004
 【教育委員会】 679-2817 FAX:679-2173

◎役場共通 FAX:679-2125

人口12,199人(-3)
 [男]11,068人(+2) [女]1,131人(-6) [世帯数]942(±0)

人のうごき [令和3年11月30日現在]



村の家計簿 (令和3年度上半期 予算執行状況)

私たちの村の家計簿は、どのようになっているのでしょうか。納めた税金は、どのように使われているのでしょうか。

村では、毎年11月と5月に財政状況を公表しています。今回お知らせするのは、令和3年度上半期（4月から9月）の予算の執行状況と基金や村債の現在高などです。6か月経過して、予算額に対してどのくらいの収入があり、どのくらいのお金が使われたのか見てみましょう。

佐那河内村財政事情書の作成および公表に関する条例の規定により、令和3年4月1日から令和3年9月30日までの期間における財政事情を次のとおり公表いたします。

令和3年11月30日
佐那河内村長 岩城 福治

一般会計

令和3年度年度上半期一般会計執行状況

令和3年度上半期（4月1日から9月30日まで）の一般会計の執行状況は、次のとおりです。

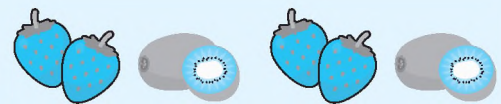
■ 歳入 (単位：万円)

項目	予算額	収入済額	収入率(%)
村税	18,929	12,002	63.4
地方譲与税	4,842	1,393	28.8
利子割交付金	17	11	64.7
配当割交付金	126	53	42.1
株式等譲渡所得割交付金	133	0	0.0
法人事業税交付金	125	126	100.8
地方消費税交付金	4,190	2,395	57.2
環境性能割交付金	322	96	29.8
地方特例交付金	149	149	100.0
地方交付税	134,835	96,028	71.2
交通安全対策特別交付金	1	0	0.0
分担金及び負担金	3,126	447	14.3
使用料及び手数料	2,307	734	31.8
国庫支出金	32,430	2,837	8.7
県支出金	13,497	477	3.5
財産収入	1,244	604	48.6
寄附金	15,501	2,278	14.7
繰入金	57,745	2	0.0
繰越金	50,734	53,598	105.6
諸収入	2,169	585	27.0
村債	93,130	0	0.0
合計	435,552	173,815	39.9

■ 歳出 (単位：万円)

項目	予算額	支出済額	支出率(%)
議会費	3,620	1,736	48.0
総務費	198,704	52,464	26.4
民生費	48,283	15,063	31.2
衛生費	26,292	9,206	35.0
農林水産業費	23,689	6,565	27.7
商工費	1,424	638	44.8
土木費	48,747	4,863	10.0
消防費	19,630	4,507	23.0
教育費	20,121	8,554	42.5
災害復旧費	6,194	398	6.4
公債費	20,524	12,592	61.4
諸支出金	17,674	2,361	13.4
予備費	650	0	0.0
合計	435,552	118,947	27.3

※現計予算額には前年度からの繰越し額を含む。
※四捨五入の関係で率に多少のずれがあります。

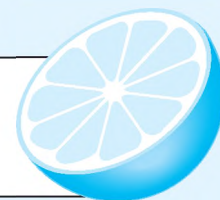


1. 予算の執行状況

(単位：万円)

会計別	区分	予算額	歳入		歳出	
			収入済額		支出済額	
			9月30日現在高	収入率(%)	9月30日現在高	支出率(%)
一般会計		435,552	173,815	39.9	118,947	27.3
国民健康保険特別会計		33,941	13,885	40.9	10,575	31.2
簡易水道事業特別会計		10,690	5,112	47.8	4,295	40.2
農業集落排水事業特別会計		15,935	6,713	42.1	6,979	43.8
介護保険特別会計		39,034	16,364	41.9	14,514	37.2
後期高齢者医療特別会計		4,890	1,381	28.2	1,300	26.6
宅地造成事業特別会計		7,420	3,787	51.0	1,011	13.6
計		547,462	221,057	40.4	157,621	28.8

を公表します



2. 財産、地方債および一時金

(1) 公有財産 (行政財産)

① 土地および建物

(単位：㎡)

区分	土地 (地積)	建 物		
		木造 (延面積)	非木造 (延面積)	計
		9月30日現在 現在高	9月30日現在 現在高	9月30日現在 現在高
本庁舎	3,743	0	1,579	1,579
老人憩の家	0	0	319	319
公民館	0	0	443	443
保健センター	0	0	406	406
生活改善センター	0	257	0	257
農業総合振興センター	685	0	1,082	1,082
多目的研修集会施設	701	144	153	297
学 校	14,867	195	5,172	5,367
西ノハナ運動施設	7,914	0	1,160	1,160
西ノハナコミュニティ施設	282	0	0	0
旧 中 学 校	6,397	0	0	0
子育て拠点施設	0	117	0	117
保 育 所	4,077	0	831	831
休 憩 所	500	0	0	0
リサイクルセンター	1,018	0	120	120
消 防 セ ン タ ー	1,469	63	1,311	1,374
防 火 水 槽	2,066	0	0	0
ロ グ ハ ウ ス	0	305	0	305
高 原 広 場	0	0	0	0
ふれあいグラウンドクラブハウス	0	37	0	37
看 視 舎	0	0	60	60
ヒルトップハウス	0	0	338	338
大川原観光農園管理棟	0	0	222	222
府能発電所資料館	0	90	0	90
公衆便所(徳円寺)	0	0	27	27
公衆便所(高原広場)	0	0	27	27
公衆便所(ヒルトップハウス)	0	0	19	19
公衆便所(観光農園)	0	0	44	44
公衆便所(嵯峨老人憩の家)	0	0	20	20
公衆便所(高樋地区汚水処理施設)	0	17	0	17
村 営 住 宅	1,426	0	283	283
中央運動公園	44,485	15	226	241
キャンプ場避難所	0	0	30	30
有害捕獲鳥獣処理施設	0	0	32	32
新府能発電所	0	0	45	45
食業工房さなごうち	0	0	391	391
一ノ瀬コミュニティ施設	495	0	0	0
倉 庫	631	191	0	191
根郷駐車場	356	0	0	0
山林(放牧場)	655,660	0	0	0
合 計	746,772	1,431	14,340	15,771

(普通財産)

① 土地および建物

(単位：㎡)

区分	土地 (地積)	建 物		
		木造 (延面積)	非木造 (延面積)	計
		9月30日現在 現在高	9月30日現在 現在高	9月30日現在 現在高
教 員 住 宅	0	0	160	160
高 原 広 場	2,819	0	0	0
倉 庫	597	0	0	0
山林(放牧場)	922,007	0	0	0
雑 種 地	495	0	0	0
多目的地域交流施設(仮称)	1,586	0	968	968
そ の 他	18,769	0	0	0
合 計	946,273	0	1,128	1,128

(2) 基金

① 土地開発基金

区 分	9月30日現在高
大黒地域広場	1,274㎡
中尾谷公園	2,070㎡
計	3,344㎡
預 金	7,074万円

② その他の基金

(単位：万円)

区 分	9月30日現在高
財政調整基金	140,673
地域振興基金	14,739
減 債 基 金	97,597
ふるさと創生基金	40,441
中山間ふるさと水と土保全基金	1,143
残土処理場運営基金	727
役場庁舎改築基金	37,846
応 援 基 金	19,318
環 境 基 金	3,475
小水力発電施設等運営基金	1,368
国民健康保険財政調整基金	7,661
介護保険支払準備基金	6,315
簡易水道基金	2,191
農業集落排水基金	2,041
合 計	375,535

(3) 地方債残高

令和3年9月30日の事業別現在高および令和3年度の元利償還金は次のとおりです。

(単位：万円)

事業名	地方債 現在高	元利償還金	
		元金	利子
(一般会計分)			
一般単独事業債	771	508	17
一般公共事業債	8	2	0
辺地対策事業債	1,750	0	0
過疎対策事業債	94,829	10,469	181
義務教育施設整備事業債	400	0	0
災害復旧事業債(補助)	7,182	904	4
公共施設等適正管理推進事業債	27,290	0	49
減 税 補 て ん 債	208	80	1
減 収 補 填 債	173	0	0
臨時財政対策債	9,191	5,316	8
緊急防災・減災事業債	14,566	2,252	26
一般補助施設整備事業債	4,034	716	0
一 般 会 計 合 計	160,402	20,247	286
(特別会計分)			
簡易水道特別会計	31,852	4,812	733
農業集落排水特別会計	72,698	9,146	1,505
特 別 会 計 計	104,550	13,958	2,238
合 計	264,952	34,205	2,524

(4) 一時借入金 0千円



人事行政の運営などの状況を公表します

佐那河内村人事行政の運営等の状況の公表に関する条例ならびに地方公務員法第58条の2および第58条の3に基づき、次のとおりお知らせします。

① 職員の任免および職員数に関する状況

(1) 職員数の状況

(単位：人)

	令和2年4月1日 職員数	令和2年度中		令和3年4月1日現在 採用者	令和3年4月1日現在 職員数
		採用者数	退職者数		
一般職	56	5	5	2	54
フルタイム会計 年度任用職員	27	28	6	2	24

(2) 部門別職員数の状況と主な増減理由

(単位：人)

部門	区分	職員数		対前年度増減数	主な増減理由
		令和2年度	令和3年度		
一般行政	議会	1	1	0	
	総務	17	18	1	消費者庁への派遣による増
	税務	4	3	▲1	税務係の削減による減
	民生	12	12	0	
	衛生	3	3	0	
	農水	4	4	0	
	商工	1	0	▲1	担当職員が農林水産部門も兼ねているため減
	土木	4	4	0	
	計	46	45	▲1	
特別行政	教育	6	5	▲1	一般行政事務職の削減による減
	計	6	5	▲1	
公営企業 など	水道	1	1	0	
	下水道	1	1	0	
	その他	2	2	0	
	計	4	4	0	
	合計	56	54	▲2	
	フルタイム会計年度任用職員	27	24	-	

(3) 等級および職制上の段階ごとの職員数

(令和3年4月1日)

区分	1級	2級	3級	4級	5級	6級	計
基準となる職務内容	・ 主事、技師の職務 ・ 主事補、技師補の職務 ・ 保育士、保健師の職務	・ 事務主任、技術主任の職務 ・ 特に高度な知識又は経験を必要とする主事、技師、保育士、保健師の職務	・ 係長の職務 ・ 主任保育士の職務	・ 主査の職務 ・ 困難な業務を行う主任保育士の職務	・ 課長、主幹の職務 ・ 課長補佐の職務 ・ 保育所長、会計管理者、議会事務局長、教育次長の職務 ・ 教育次長補佐の職務	・ 参事、課長の職務 ・ 困難な業務を行う保育所長、会計管理者、議会事務局長、教育次長の職務	
一般職員 (技能労務職員を除く)	人数 11人 構成比 21%	人数 15人 構成比 28%	人数 0人 構成比 0%	人数 9人 構成比 17%	人数 14人 構成比 26%	人数 4人 構成比 8%	人数 53人 構成比 100%
技能労務職員	人数 -	人数 -	人数 1人	人数 -	人数 -	人数 -	人数 1人
職制上の段階	係員級		係長級	係長級 課長補佐級	課長補佐級 課長級	課長級	
一般職員 (技能労務職員を除く)	人数 26人 構成比 49%	人数 0人 構成比 0%	人数 9人 構成比 17%	人数 14人 構成比 26%	人数 4人 構成比 8%	人数 53人 構成比 100%	

② 職員などの給与の状況

(1) 人件費の状況（普通会計決算）

年度	住民基本台帳人口 (令和3年3月31日)	歳出額 (A)	人件費 (B)	人件費率 (B/A)
令和2年度	2,219人	3,126,218千円	563,264千円	18.0%

人件費とは特別職の給与、各種委員報酬、職員給与、退職手当組合負担金、共済費などをいいます。

(2) 職員給与の状況（普通会計予算）（参考）

(単位：千円)

年度	区分	職員数 (A)	給与費				1人当たり 給与費 (B/A)
			給料	職員手当	期末勤勉手当	計 (B)	
令和3年度	一般職	50人	191,630	36,839	74,850	303,319	6,066
	フルタイム会計年度任用職員	24人	69,410	9,318	18,621	97,349	4,056

職員手当に、退職手当は含みません。

(3) 特別職・議員の報酬などの状況 (令和2年度)

区分	給料・報酬月額	期末手当支給割合
村長	735,000円	6月期…1.7月分 12月期…1.65月分
副村長	593,000円	
教育長	549,000円	
議長	260,000円	
副議長	222,000円	
議員	186,000円	

(4) 職員の平均給料月額および平均年齢 (令和3年4月1日)

区分	平均給料月額	平均年齢
一般行政職	307,200円	40.8歳
技能労務職	-	-

一般行政職とは、福祉職(保育士)、税務職、看護職(保健師)、企業職(簡易水道、集落排水)を除く、一般的行政事務に従事する職種です。

(5) 職員の初任給の状況 (令和3年4月1日)

区分	行政職	技能労務職
高校卒	佐那河内村	150,600円
	国の制度	150,600円
大学卒	佐那河内村	171,700円
	国の制度	182,200円

試験区分により初任給を決定します。

(6) 職員の経験年数別、平均給料月額の状況 (令和3年4月1日)

区分	経験10年以上 15年未満	経験15年以上 20年未満	経験20年以上 25年未満
一般行政職	247,000円	343,000円	363,900円

(7) 手当の状況 (令和3年4月1日)

手当名	内 容			
扶養手当	扶養親族を有する職員に対して支給 ○配偶者…月6,500円 ○子…月10,000円(16~22歳の者は、1人につき5,000円加算) ○扶養親族(配偶者・子以外)…月6,500円			
通勤手当	自動車等を使用して通勤し、その通勤距離が片道2km以上の職員に支給 通勤距離に応じ、月4,200円~18,700円			
住居手当	借家等に居住し、家賃を支払っている職員に支給 ①月額27,000円以下の家賃を支払っている職員…家賃の月額から16,000円を控除した額 ②月額27,000円を超える家賃を支払っている職員…最高限度額28,000円			
管理職手当	管理または監督の地位にある管理職員に対して支給			
	手当額(6級)		手当額(5級)	
	参事	60,000円	総務課長	47,100円
	総務課長	51,000円	課長	39,300円
	課長	42,000円	主幹	31,500円
時間外勤務手当	正規の勤務時間を超えて勤務した職員に支給			
	・時間外勤務1時間につき …当該職員の時間単価×100分の125(22時から翌朝5時までの場合は100分の150)			
	・祝日法による休日および年末年始の休日(1月1日~3日、12月29日~31日) …当該職員の時間単価×100分の135(22時から翌朝5時までの場合は100分の160)			
	・月60時間を超えたとき …当該職員の時間単価×100分の150(22時から翌朝5時までの場合は100分の175)			
特殊勤務手当	手当名	手当額	手当名	手当額
	保育手当	月5,000円	農業集落排水特殊勤務手当	月4,000円
	水道特殊勤務手当	月4,000円	野犬等へい死処理手当	1件1,000円
	税務特殊勤務手当	月4,000円	鳥獣処理特殊勤務手当	1件1,000円
	有害鳥獣捕獲手当	1件4,000円または1,000円		
	防疫作業等手当 (うち新型コロナウイルス感染症の患者および疑いのある者への措置を実施した場合)	日1,000円		日3,000円または4,000円

(8) 職員期末・勤勉手当の状況 (令和2年度)

区分	6月期	12月期	計
期末手当	1.300月分	1.250月分	2.55月分
勤勉手当	0.950月分	0.950月分	1.90月分
役職段階別加算措置(3級以上)			有

(9) ラスパイレス指数の状況 (令和2年度)

区分	一般行政職
国	100.0
佐那河内村	99.1

ラスパイレス指数は、一般行政職職員の給料月額から算出する数値で、国家公務員を100とした場合に、当該市町村の給与の水準がどのくらいであるかを表しています。

③職員の勤務時間その他の勤務条件の状況

- (1) 勤務時間 ○勤務を要する日…毎週月曜日から金曜日までの週5日間（国民の休日および12月29日から翌年の1月3日までを除く）
 ○1日当たりの勤務時間…午前8時30分から午後5時15分まで（午後0時から午後1時まで休憩時間）
 ○1週間当たりの勤務時間…38時間45分

(2) 休暇制度

休暇の種類		休暇日数など
有給	年次休暇	1年につき20日間
	病欠休暇	その療養に必要と認める期間
特別休暇	公務上の負傷または疾病	1年を超えない範囲内でその療養に必要と認める期間
	結核性疾患	3か月を超えない範囲内でその療養に必要と認める期間
無給	上記以外の負傷または疾病	必要と認める期間
	感染症の予防および感染症の患者に対する医療に関する法律による交通の制限またはしや断	必要と認める期間
	風水害、火災その他の非常災害による交通しや断	必要と認める期間
	風水害、火災その他の天災地変による職員の現住所の滅失または破壊	1週間を超えない範囲内で必要と認める期間
	交通機関の事故などの不可抗力	必要と認める期間
	公民権の行使	必要と認める期間
	骨髄液提供のための休暇	必要と認める期間
	職員の婚姻	5日の範囲内で必要と認める期間
	妊娠障害のため勤務することが著しく困難な場合	10日の範囲内で必要と認める期間
	職員の分べん	分べんの予定日前8週間目に当たる日から分べんの日後8週間目に当たる日までの期間内において必要と認める期間
	職員の配偶者の分べん	2日の範囲内の期間
	通信教育における面接授業の受講	1年につき20日を超えない範囲内で必要と認める期間
	母子健康法第10条または第13条に規定する保健指導または健康診査を受ける場合	区分に応じ、4週間に1回から1週間に1回および医師等の指示する期間
	夏季における盆などの諸行事、心身の健康の維持および増進	7月から9月までの期間内において5日以内
	心身のリフレッシュを図るため勤務しないことが相当と認められた場合	採用された日から起算して、10、15、20、25、30、35年または40年に達する日の属する年において連続3日の範囲
	生休休暇	3日を超えない範囲内で必要と認める期間
	職員が生後満1歳に達しない生児を育てる場合	1日2回（1回60分）
	父母、配偶者または子の法要	1日（配偶者および1親等の血族に限る）
	就学前の子を看護のため勤務しないことが相当であると認められる場合	1年につき5日の範囲内の期間
	忌引	死亡者の区分に応じ、1日から10日の範囲内で必要と認める期間
社会貢献活動	1年につき5日の範囲内の期間	
介護休暇	介護を要する1つの継続する状態ごとに、連続する6月の範囲内で必要と認める期間	

▼取得実績

(令和2年度)

調査対象職員数	年次休暇		病欠休暇取得日数	特別休暇取得日数	
	取得総日数	平均取得日数		忌引	婚姻
54人	454.05日	8.4日	206.19日	15.0日	3日

④職員の休業に関する状況

(1) 休業の種類

種類	内容
育児休業	子が3歳に達するまでの期間（無給）

(2) 休業の状況

種類	令和2年度取得者数		
	男性	女性	合計
育児休業	0	4(1)	4(1)

() 内の数は、令和2年度において新たに承認をうけた職員の人数です。

⑤職員の分限および懲戒処分に関する状況 (令和2年度)

処分内容	処分者数	処分内容	処分者数		
分限処分	免職	0	懲戒処分	免職	0
	降任	0		停職	0
	休職	2		減給	0
	降給	0		戒告	0
	失職	0		訓告など	2

⑥職員のサービスの状況

職員の営利企業等従事許可の状況 (令和2年度)

区分	人数	内容
自ら営利企業を営むこと	0人	—
報酬を得て事業または事務に従事	2人	有害鳥獣駆除など

⑦職員の退職管理の状況

	人数	届出の有無
令和2年度中退職者	5人	無

⑧職員の研修の状況 (令和2年度)

研修区分	研修内容など	受講者数	場所
一般研修	新規採用職員研修など	17人	徳島県自治研修センター、佐那河内村農業総合振興センターなど
特別研修	税務職員研修、法制執務研修など	11人	—
特別研修	—	—	—

⑨職員の福祉および利益の保護の状況

(1) 健康診断の実施状況 (令和2年度)

区分	受診者数	区分	受診者数
定期健康診断	53人	日帰りドック	24人
1泊2日ドック	1人	脳ドック	6人

(2) 福利厚生

徳島市町村職員互助会に加入しており、次のような福利厚生事業があります。

- 給付事業…出産祝金、死亡弔慰金など
- 福祉厚生事業…保養宿泊施設利用助成、各種研修の開催など

職員福利厚生団体への補助金の状況 (令和2年度)

補助金交付先	金額
佐那河内村職員研修会	170千円

(3) 公務災害などの認定状況 (令和2年度)

種類	認定件数	種類	認定件数
公務災害	0	通勤災害	0

(4) 利益の保護の状況 (令和2年度)

内容	有無
職員の給与、勤務条件、その他の勤務条件に関する措置の要求	無
職員に対する不利益な処分についての不服申立て	無

10/27
(水)

第4回佐那河内村長杯 グラウンドゴルフ大会

10月27日に、村内外から4団体の参加をいただき、ふれあいグラウンドにて開催しました。

秋晴れのもと、熱戦が繰り広げられるとともに参加者の親睦が図られました。

優勝 松本文夫 さん (平成クラブ)
準優勝 池本宜雄 さん (多家良中央クラブ)
第3位 笠井和豊 さん (加茂体協)



▲左から 池本さん、松本さん、笠井さん

11/2
(火)

小中交流授業 —Happy Halloween—

小中交流授業として、小学校1・2年生と中学校1・2年生でハロウィンパーティーをしました。

この取り組みは、今年度で3回目になり、やりとりはできる限り英語で行います。中学生が考えたクイズに小学生が答えていきます。どこに隠れているか分からない中学生をドキドキしながら探す小学生。中学生にとっては、小学生の姿にかつての自分を思い出し、小学生にとっては、中学生の姿に憧れを抱く素敵な取り組みです。英語の時間に学んだ表現も十分に生かして、大満足の時間になりました。



11/9
(火)

楽しかった、グラウンドゴルフ —老人会のみなさんと小5・6年生が楽しく交流—



次世代育成事業として、老人会のみなさんが5・6年生にグラウンドゴルフを教えにきてくださいました。

挨拶の後、早速グループに分かれてグラウンドゴルフをしました。コースを回りながら、グラウンドゴルフの仕方やルールを教えていただきました。老人会のみなさんのスキルの高さに「すごい!」と驚いたり、上手く打てたときに歓声をあげたりと、とても楽しみました。

空は生憎の曇り空で肌寒い気候でしたが、2時間の活動で心も体もポカポカと温かくなったひとときでした。

11/20
(土)

第27回スポーツ少年団 親善きずな駅伝開催

11月20日に中央運動公園にて、第27回スポーツ少年団親善きずな駅伝が開催されました。



保育園児から中学生までが参加し、マラソン部門、駅伝部門ともに沿道からの熱い応援のもと一生懸命に走り切りました。

応援をいただいたみなさま、また運営をしていただいた関係者のみなさまありがとうございました。



大会結果

(敬称略)

【300m部門】

- 1位 柏木秀斗 … 1分14秒
- 2位 酒井葵梨 … 1分17秒
- 3位 河野晃槻 … 1分41秒

【700m部門】

- 1位 柏木宏介 … 3分01秒
- 2位 松下心春 … 3分04秒00
- 3位 中西剛一 … 3分04秒60

【駅伝部門】 1区間1000m

- 優勝 オレンジチーム
… 20分50秒
大窪琉聖、井開陽菜、高島莉音、
亘 悠成、山本元輝

11/23
(火)

大規模災害に備えて総合防災訓練を実施

高樋保健センターと第3分団詰所で総合防災訓練を行いました。

この訓練は、南海トラフ巨大地震による大規模災害に備え、村民のみなさまの防災意識の向上と役場職員・消防団員の災害対応能力の向上を図ることを目的に、住民参加型の訓練となっています。当日は、避難所設営訓練や初期消火訓練などの体験のほか、四国電気保安協会による、電気火災の出火防止方法についての講義などもあり、有意義な時間となりました。

ご参加いただいたみなさま、ありがとうございました。



村立公民館からのお知らせ

日頃より、村民のみなさまには公民館活動に対しご協力を賜り、ありがとうございます。

さて、毎年恒例の「新春囲碁・将棋大会」については、感染症再拡大防止の観点から、昨年同様中止とさせていただきます。

ご理解のほどよろしく申し上げます。

●新春 囲碁・将棋大会

臨時議会だより

令和3年
第5回(11月)臨時会

令和3年第5回臨時会は、11月26日開会され、補正予算案件1件、契約案件1件の合わせて2件の審議を行い、原案どおり可決しました。

●補正予算案件●

議案第59号 令和3年度佐那河内村一般会計補正予算(第5号)について

既定の歳入歳出予算の総額を11,840万円追加し、予算総額を32億7,848万円とするもの。

新型コロナの影響が長期化する中、18歳以下の児童を養育する子育て世帯へ、児童1人あたり10万円相当のうち年内予定の現金給付5万円の支給に要する経費を増額するもの。

●契約案件●

議案第60号 佐那河内村新庁舎・消防センター建築工事請負契約の変更請負契約の締結について

令和2年9月18日議決の新庁舎・消防センター建築工事請負契約の工事期間変更にかかる変更請負契約の締結について、議会の議決を求めるもの。

議会行事出席報告

〈 〉 場所・() 出席者

11月2日 小松島市外三町村衛生組合定例会〈衛生組合〉(石本議長・加藤議員)

5日 議員協議会〈議会事務局〉(全議員)

全員協議会〈農振センター〉(全議員)

15日～16日 全国過疎地域連盟第52回定期総会〈東京都〉(石本議長)

18日 奈良県吉野郡町村議会議長会行政視察来庁〈農振センター〉(石本議長)

22日 例月出納検査〈議会事務局〉(服部監査委員・井開監査委員)

26日 議員協議会〈議会事務局〉(全議員)

第5回佐那河内村議会臨時会〈役場議場〉(全議員)

すだちでふるさと・元気づくり 第2弾 東京都小金井市

期間:令和3年11月6日~7日



井寺 喜香さん
(てのひらストアotete代表、地域おこし支援員)

イベント名 / こがねい産業応援祭り2021

開催場所 / 武蔵小金井駅・南口ロータリー

都市開発目覚ましい武蔵小金井駅にて、緊急事態宣言あけの商・農・工が一体となった産業応援祭りに参加しました。佐那河内村からはさくらももいちご生産者さんの募集ポスターやすだちなどを提供いただき、こちらのイベントにて、村のPRやすだちの販売促進を行いました。

地元出身の
元総理大臣
菅直人さん



イベントチラシ



郷土料理「ばら寿司」

期間中はたくさんのお客様にご来店いただきました。

村の「ゆこう・すだち」のつかみ取りを開催。また、郷土料理「ばら寿司」を紹介しました。柑橘酢を混ぜた寿司めしに村の筍、干し椎茸などを入れて「すだち」を添えました。最後の一つはなかなか売れないものですが、徳島県出身のお客様が、懐かしいとご購入いただき早々に完売となりました。甘く煮た金時豆の入ったお寿司について、「寿司めしの酸味と煮豆の甘味が絶妙ね!」となかなかの評判をいただきました。都内のみなさんは、徳島県の金時豆が入ったお好み焼きの話には驚かれます・・・。



役場新庁舎建設記念 すだちの成木をお譲りください

役場新庁舎玄関前のロータリーの植え込みに、佐那河内村の木に指定されている、「すだちの木」の定植を行います。すだちの成木が必要となりますので、村民のみなさまからのご提供をお願いします。提供をご希望される人は企画政策課までご連絡をください。庁舎リニューアルに合わせたみなさまからのご厚意をお待ちしています。



■すだちの成木の規格

大きさの目安

高さ 2m
横幅 3m



樹齢5～7年のすだちの成木
ロータリー植え込みに（直径3.5m以内）に
収まる枝振り

■募集期間

令和3年 **12月24日（金）**まで

■提供における要件など

- ・すだちの成木は無償での提供となること
- ・作業など費用負担については村の負担とすること
- ・令和4年2月上旬の掘り起こしに、立会い可能なこと
- ・申込多数の場合は、育成状態や作業条件など総合的な判断で決定すること

お問い合わせ

企画政策課

電話 **679-2973**

役場新庁舎 建設情報

役場新庁舎の開庁日についてお知らせします

延期していました役場新庁舎の開庁日が、**令和4年3月22日(火)**に決まりましたのでお知らせします。

3月22日(火)からは、新庁舎で役場の業務を行うようになります。

また、開庁日までに、村民のみなさまに新庁舎の中をご覧くださいたく内覧会を予定していますので、詳細が決まりましたらあらためてお知らせします。

「佐那河内村新庁舎・消防センター建築工事」の契約状況をお知らせします

「佐那河内村新庁舎・消防センター建築工事」請負契約について、新型コロナウイルスの影響による半導体不足などにより資材調達に遅れが生じたため、工期を延長する変更契約を締結しました。

	変更前	変更後
着工	令和2年9月19日	令和2年9月19日
完成	令和3年11月30日	令和4年1月11日

役場新庁舎建設工事の現在の状況をお知らせします

役場新庁舎・消防センターの建築工事が大詰めを迎えています。議場兼村民ホールでは特徴的な円形のガラス面が完成し、現在はタイル貼りを行っています。また、要所に県産材を使用し、暖かみを感じられる一方、室内から村が一望できる開放的な空間になっています。



お問い合わせ
総務課



防災無線(戸別受信機)点検について

- 電池ブタを開けて、乾電池が液漏れなどしていないか確認してください。
液漏れなどしていると、戸別受信機の故障の原因となりますので、年に1回は点検をお願いします。
- 必ず乾電池を2本入れてください。
(単一、単二、単三の三種類が使用可能ですが、異なった種類では使用しないでください。使用時間を考えると、単一アルカリ乾電池の使用をお勧めします。)
- 家の外に防災無線用のアンテナを立てている家は、アンテナが安定しているかなど確認してください。
- 受信した放送が鮮明に聞こえない、音が途切れるなどがありましたら、総務課までご連絡ください。



電池の交換のしかた

- 1 電源スイッチを「切」側にします。
- 2 電池ブタの「>」部分を押しながら右に引いて開けます。
- 3 乾電池を新しいものに交換します。
- 4 電池ブタを左方向にスライドさせ閉じます。
- 5 電源スイッチを「入」側にします。

お知らせ

農地の農用地区域からの除外申請の受付について

農地を農地以外(具体例:宅地、駐車場、資材置場、植林など)に利用する場合には、農業委員会への転用の申請をする前に、農用地区域から除外する手続きが必要です。該当者は、産業環境課まで申請をお願いします。

【申請受付期限】 令和3年12月1日(水)から令和3年12月28日(火)まで

【申請用紙】 産業環境課または村ホームページ

申請にあたり次の点にご留意をお願いします。

- 申請地が農用地区域内農地かどうかは産業環境課で確認できます。
- 農用地区域からの除外、農地転用は、農業委員会の審議を経て、県の同意・許可を受けることになりますので、一定の期間(約半年)がかかります。農地以外に転用をお考えの人は、早めにご相談ください。
- 申請の内容や周囲の状況などから判断して、除外できない場合があります。詳しくは、産業環境課までお問い合わせください。

農地の無断転用等はやめましょう

- 農地法の許可を受けずに転用したり(無断転用)、申請した内容と違うものを作ったりすること(許可条件違反)は、認められていません。
- 農地法違反で刑事告発されると、最高3年以下の懲役又は300万円以下の罰金(法人は1億円以下の罰金)に処せられることがあります。また、国や県から工事の中止や原状回復(元の農地の状態に戻す)などの命令がなされる場合があります。
- 違反転用事業者はもちろん、土地の所有者も違反転用者として処分の対象となりますのでご注意ください。

4Rでごみの減量に取り組みましょう



佐那河内村では年々ごみの量が増加していて、その処理にかかる費用も増加しています。ごみの減量には、みなさまの協力が不可欠です。自分の生活を振り返ってみて、4Rの取り組みができる部分がなにかないか探してみてください。4Rを心がけて、環境に優しい無駄の少ない生活をめざしましょう。

◆4Rとは

4Rとは、リフューズ (Refuse)、リデュース (Reduce)、リユース (Reuse)、リサイクル (Recycle) の4つの語の頭文字をとった言葉です。

リフューズ (Refuse)

ごみになるものを家庭に持ち込まない。
不要なものは買わない。断る。

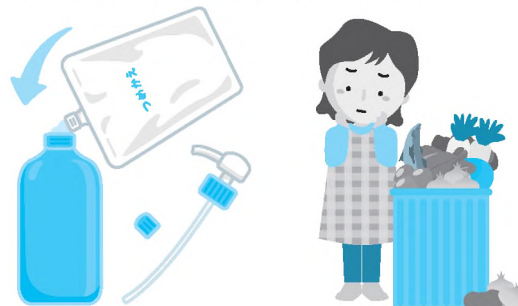
- マイバックを持ち歩いて、レジ袋を断る。
- 弁当の割り箸や使い捨てのスプーンを断り、繰り返し使える箸やスプーンを使う。



リデュース (Reduce)

ごみを減らす。ものを大事にする。
できるだけごみを出さない生活をする。

- 洗剤やシャンプーなど容器に入った製品を毎回買うのではなく、詰め替え用を選ぶ。
- 料理を作りすぎない、食材を買いすぎない。



リユース (Reuse)

繰り返し使用する。修理して使う。
人に譲る。リユースできるものを使う。

- リサイクルショップ、フリーマーケットを利用する。
- 家具や家電製品など修理して長く使う。



リサイクル (Recycle)

どうしてもごみになるようなものは、
正しく分別して資源として活用する。

- ごみはしっかり分別して出す。
- リサイクル製品を優先して選ぶ。



お問い合わせ ● 産業環境課

特定健診のお知らせ

特定健診の受診はもうお済みでしょうか？

今年度の特定健診をまだ受診できていない人は、特定健診受診券の有効期限（令和4年1月31日）までに受診をしてください。受診券を紛失された人は再発行できますので、ご連絡ください。

なお、佐那河内村国民健康保険では、前年度特定健診受診者および新規で40歳になる人を対象に特定健診自己負担金（1,000円）を助成する無料券の配布を行っています。

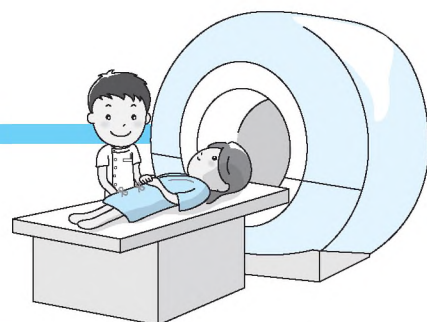
今年度、特定健診を受診されないと、令和4年度に無料券をお渡しできません。特定健診受診券の有効期限内に特定健診を受診しましょう！

特定健診の有効期限が近付いています!!!
受診されていない人は、早めに受診しましょう。



国保脳ドックについて

国保脳ドック事業は、重症化しやすい脳および脳血管疾患の早期発見と予防を図ることを目的に、脳ドックを受診する被保険者の人へ、次の内容で助成を行っています。



対象者	村に住所を有する国民健康保険加入者で40歳から74歳までの人 (ただし、2年に1回の助成となります。令和2年度に助成された人は対象となりません。)
期間	令和3年7月1日から令和3年12月中旬まで
受診場所	協立病院・田岡病院
負担金	3,000円
定員	全体で30人

※脳ドックと特定健診を同時に受診することもできます。同時に受診される場合は、負担金に特定健診分1,000円がプラスされます。

お申し込み ● 健康福祉課国保係

徳島ファミリー・サポート・センターからお知らせ

出張登録会を開催します！

日時 1月11日(火) 10時から12時まで

場所 農業振興センター2階大和室（乳幼児相談会場）

ファミサポはこんな支援をおこなっています

- 保育所への送り迎えやその後の預かりなど
- 学童保育のお迎えやその後の預かりなど
- 学校行事、冠婚葬祭などのときの預かりなど



ファミリー・サポート・センターって？

ファミリー・サポート・センターは、子育てのお手伝いをしてほしい人（依頼者）とお手伝いをしたい人（提供者）を当センターが橋渡しして、子どものお世話を一時的に有料で応援し合う相互支援組織です。

ご利用にあたっては、依頼者・提供者ともに会員登録が必要になります。興味・関心のある人は今回の出張登録会にお越しいただき、お気軽にご相談ください。

子育て応援団
徳島ファミリー・サポート・センター
〒770-0942
徳島市昭和町3丁目35-1 わーくぴあ徳島4F
電話 611-1551

佐那河内村新型コロナワクチン追加（3回目）接種について

新型コロナワクチンについて、2回接種した場合であっても、接種後の時間の経過とともに、ワクチンの有効性が低下するとされています。そこで、ワクチンの有効性を高めることを目的として追加（3回目）接種を次のとおり実施予定（令和3年12月6日時点）です。なお、詳細が決まりしだい、広報および村ホームページにてお知らせします。

対象者	① 初回接種（1・2回目接種）を完了してからおよそ8か月を経過した人 ② ①の人のうち接種日時点で18歳以上の人
開始時期	医療従事者等を除く一般の人は1月下旬以降からの開始を予定しています。
ご案内時期	対象者の人へ1月に接種券とともに接種方法などについての案内文書を個別発送させていただきますので、ご自宅に届くまでお待ちください。

新型コロナワクチン接種証明書について

ワクチン接種証明書については、7月末に紙での申請・交付が開始され、海外渡航用に限定して発行していますが、12月中旬からスマートフォン上の専用アプリから申請・取得ができるようになります。また、従来の海外用に加えて、主に日本国内での利用を想定した日本国内用の接種証明書も申請（※）いただけます。

（※）日本国内での利用については、接種時に発行されている接種済書や接種記録書も従来どおりご利用いただけます。

●デジタル化に伴い以下のように変更になります

現行制度

発行対象：海外渡航用に限定して発行
申請方法：窓口申請
発行主体：市町村
偽造防止対策：偽造防止用紙での印刷

デジタル化後の制度

発行対象：海外用に加え、日本国内用も発行
申請方法：窓口申請
電子申請（ワクチン接種証明書アプリ）
発行主体：市町村
偽造防止対策：二次元コードを記載

窓口交付

【現行の接種証明書（紙）】
※追加接種に伴う様式改正後



窓口交付

【二次元コード付き接種証明書（紙）】



自動交付

【二次元コード付き接種証明書（電子）】



●申請に必要なもの

電子申請

- ① スマートフォン
 - ② マイナンバーカード
 - ③ マイナンバーカードの暗証番号（券面事項入力補助用暗証番号）
 - ④ パスポート（海外用のみ）
- ※専用アプリの詳しい取得方法などはデジタル庁ホームページなどで追って周知します。

窓口申請

- ① 申請書（窓口でお渡しします）
 - ② 本人確認の書類（海外用を希望の場合はパスポート）
- ※追加で提示書類が必要な場合がありますので、詳しくは健康福祉課へお問い合わせください。
※窓口申請では接種証明書（紙）のみ発行できます。

受付開始時期は詳細が決まりしだい、広報および村ホームページでお知らせします。その他、お問い合わせは健康福祉課までお願いします。

11/20(土) 人権教育講演会を開催しました

今回は、絵本作家の長谷川義史さんに「絵本を通して知る命の大切さ」と題し、ご講演いただきました。

長谷川さんの著書「たこやきのたこさぶろう」の読みきかせの時には、会場内は笑い声であふれました。ユーモアの中にも、「人はそれぞれ他人には分からない悩みを抱えているけれど、生きているうちにさまざまな人に出会い、誰かの一言で人生が変わることもあります。自分では短所だと思っても、人から見たら長所という場合もあります。自分に自信を持ち、いろんな生き方を尊重していけるといいですね。」というメッセージを伝えていただきました。



その他にも、「おおにせんせい」や「へいわってすてきだね」などの読みきかせや、ウクレレを演奏しながらの歌、その場で絵を描きながらエピソードを展開していくライブ紙芝居など内容盛りだくさんで、小・中学生から大人までみなさんが楽しめ、そして長谷川さんのメッセージが心に響く1時間でした。

佐那河内人権教育研究協議会・佐那河内村教育委員会



- 佐那河内村立図書館（農振センター3階）
- 開館時間 / 平日 9:00～12:00 13:00～17:00
- 閉館日 / 土・日・祝日・年末年始
- お問い合わせ 教育委員会 図書館担当

11/27(土) 徳島県読書振興大会の開催 ～村立図書館再開の取組を発表～

「人から人へ、未来へつながる読書活動」を大会テーマに、令和3年度徳島県読書振興大会を徳島県読書振興協議会、佐那河内村、佐那河内村教育委員会が主催し、県立二十一世紀館で開催しました。

事例発表では、村教育委員会とふみの会の丸井明さんとで「人と人をつなぐ読書活動～村立図書館再開の取組～」をテーマに、

村立図書館再開の取り組みや、「ふみの会」の読書活動について発表しました。

また、元高知県梶原町長の矢野富夫さんを講師にお招きし、「梶原町の生きる仕組みづくり～人と本をつなぐ わくわくする図書館づくり～」と題してご講演いただきました。図書館がなかった町にゼロから図書館をつくった経緯や、わくわくする「雲の上の図書館」に込めた想いなどについてお話していただきました。

大会には県内の読書振興に携わるみなさんに参加していただき、引き続き村立図書館の運営や読書活動に頑張っていこうと改めて決意しました。みなさまのご理解・ご協力をお願いします。



役場窓口からの お知らせとお願い

[年末年始の窓口業務について]

12月29日(水)から1月3日(月)まで
窓口業務はお休みさせて
いただきます。



この期間停止する業務

- 戸籍・住民票・印鑑証明・税証明
など各種証明書の発行。
- 転入・転出など住民異動届の受付

受付できる届出

戸籍の届出は閉庁時間外でも、宿
日直が受付します。ただし、閉庁期
間は届書の審査ができないため、1
月4日(火)の窓口開庁日以降に補記・
訂正をお願いする場合がありますの
でご了承ください。

戸籍届書の提出について

閉庁期間中に婚姻届・養子縁組届
など、戸籍届書の提出を予定されて
いる人は、できましたら12月28日(火)
までに住民税務課戸籍係に一度ご相談
ください。

第22回 佐那河内ふれあいまつり 【中止】 について

令和3年度に予定していましたが、新型コロナウイルス
感染拡大防止の観点から、中止させていただくこととなりました。

開催を楽しみにされていたみなさん、関係者のみなさんには大変ご迷惑をおかけしますが、ご理解
いただきますようお願いいたします。

さなごうちスポーツクラブ案内

1月

村民体育館

卓球 | バドミントン※
19:30 ~ 21:00 | 20:00 ~ 22:00

※印の種目は活動費が必要です。

- ・参加される人でスポーツクラブ未加入の人は、
事前に事務局で参加申し込み・スポーツ保険
加入の手続きをしてください。
- ・日程は変更する場合があります。
- ・状況により会場を変更する場合があります。

お問い合わせ

さなごうちスポーツクラブ事務局 (教育委員会内)
電話679-2817 IP5006

状況により中止になる可能性があります。

日	月	火	水	木	金	土
						1
2	3	4	5 卓球	6	7 バドミントン	8
9	10	11	12	13	14 バドミントン	15
16	17	18	19	20	21	22
23 30	24 31	25	26	27	28	29

さなごうち スポーツクラブ

事務員募集 !!

仕事内容：スポーツクラブの会計と運営事務

勤務地：佐那河内村役場内スポーツクラブ事務所

勤務時間：週3日（1日4時間程度）

給 与：時給900円

応 募：電話連絡のうえ、履歴書を持参ください。



お問い合わせ

さなごうちスポーツクラブ事務局 (教育委員会内) 電話679-2817 IP5006

石南ひまわり句会

九月十七日 農振センター

歓声の代わりに拍手運動会

後藤 志郎

さわやかな夜空見上げて星きれい

後藤 春馬

蚊の死体押絵となりし日記帳

西尾 武義

柿好きもほどほどにせい胃肝臓

内藤 昭文

あごを引きかしくまり撮る秋館

安喜 律子

秋暑し根性見習うパラ五輪

丸野 幸枝

雨あがり庭先に咲くサルスベリ

尾山 光雄

ねえ見てよ叩き起こされ夏朝日

田口 寛子

折り畳み椅子を運びて秋の朝

高橋 仁美

乗たわわイガの奥より顔見せて

坂田 小夜



読み合い朗読会 「伝えたい村の話」佐那河内村史から

●69回は土地制度を読み合いましたが、畑の所有など長い歴史があり読みきれず次回にします。●また私事。老人会の中辺八千代会に所属しています。場所は薬師庵。仏様や神様がお祀りされていますが詳細が分からず、宝蔵寺の末庵ゆえご住職に来ていただいてお話をうかがいました。「中央には薬師瑠璃光如来様が安座して、薬壺をお持ちになって私たちを護ってくださる。両側には日光菩薩様と月光菩薩様が立ち、昼夜を問わず見守ってくださる。右側には立ち姿の不動明王様が祀られていて、罪障を焼き尽くしてくださる。左側には四天王の一尊の毘沙門天様で、仏様を守護する神様で福の神でもある。」大正年間（1590年ごろ）藍住の勝瑞城細川氏の祈願所だったようです、戦火や大火を繰り返しましたが明治20年ごろに再建され今に至っています。中辺七塔とって他に6つの寺院もあった

ようです。火災の折に本尊を薬王寺に預けたとか、今の本尊は他からの勧請でしょう。外には地藏菩薩様も祀られています。病気の人や亡くなった人の衣類で作った前掛けで神様仏様のご加護を祈ったことでしょうか。道を挟んで妙見神社さんもあって、かなり古いお札がありました。ご神体らしい置石は隕石みたいな珍しい石ゆえ撫でてみるとご利益があるかもしれませんね。役場裏の山の頂から勧請された石鎚山信仰の御神体もあります。佐那河内の歴史を見にお出でください。
ツリーベルズ 鈴木 昇・恵子

第70回読み合い朗読会：1月13日(木) 19:30~20:30
場 所：農振センター 1階
お問い合わせ：鈴木 (090-2156-7935)

「国の教育ローン」(日本政策金融公庫)のご案内



高校、大学などへの入学時・在学中にかかる費用を対象とした公的な融資制度です。お子さま1人につき**350万円以内**を、固定金利（年1.65%（令和3年11月1日現在））で利用でき、在学期間内は利息のみのご返済とすることができます。

詳しくは、「国の教育ローン」で検索していただくか、下記のコールセンターへお問い合わせください。

教育ローンコールセンター

0570-008656(ナビダイヤル) または電話 (03)5321-8656

とくしま回帰セミナーオンライン移住相談会に参加しました！



11月7日に行われたとくしま回帰セミナーオンライン移住相談会に、佐那河内村も参加しました。

2人から移住相談を受け、村がどんなところなのかを説明し相談者からの質問に答えました。

新型コロナウイルスの影響で県外からの移住を考えている人に、佐那河内村を知ってもらうためにこれからも、オンラインという形をとりながらも参加していきます。

夢を叶えるキッチンカー&新家マルシェ大盛況でした！

11月23日(祝)、新家マルシェに夢を叶えるキッチンカー happykitchen willさんと薪窯ピザの八十二薫堂さんの2台が出店してくれました。

新家内では足つぼマッサージやネイルサロンの他に輪投げ、クイズコーナー、みんなの夢を書くコーナーを設けて村内外の人に夢を書いてもらい、キッチンカー前で記念撮影をしました。

新家マルシェでは村の新鮮野菜や加工品を販売、空き家の家財や子ども服の循環バザーが出店し、多くのお客さんで賑わいました。

不定期にはなりますが、村内外の人との繋がりで今後も新家マルシェを開催し、村の賑わいづくりを行っていきます。



▲たくさんの方がお越しくださいました



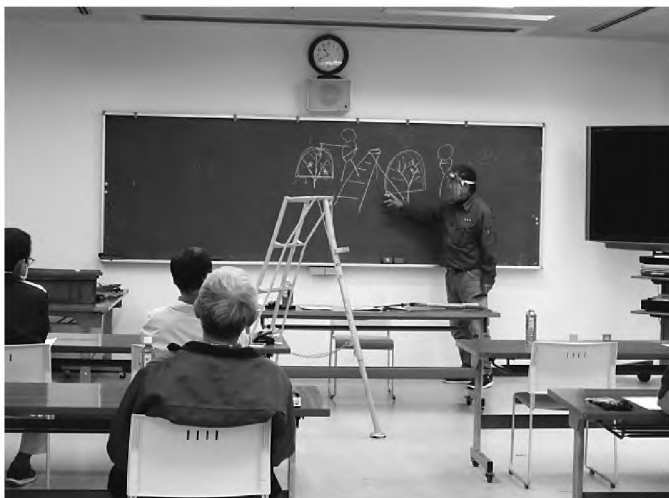
▲夢を書いて記念撮影



▲季節の新鮮野菜が並びました

11/24(水)・25(木) 剪定講習会

黒川造園から講師をお招きし、剪定講習会を開催しました。2日間で16人が参加し、安全な作業をする心構えや、剪定に使用する道具の説明を受講した後、実技講習では講師の手先に注目しながら、一枝の大切さを確認し、みなさん熱心に受講されました。



11/18(木) 村老連 健康ウォーキング大会

佐那河内村老人クラブ連合会の健康づくり事業の一環として、健康ウォーキング大会を開催しました。

健康ウォーキング大会には47人の会員が参加しました。本年度は寺谷生活改善センターから五世之神社まで歩きました。

また、ウォーキングの後、寺谷生活改善センターで新型コロナウイルス感染症の収束を願い、参加者による数珠回しを行いました。みなさまご協力ありがとうございました。



駐在所だより

年末の交通安全県民運動実施中！

飲酒運転根絶をめざして

飲酒運転は重大事故につながる危険行為です！

- 少しぐらいの飲酒なら酔っていない
- 家まで短い距離だから大丈夫
- 自分だけは事故をしない

など安易な考えは禁物です。飲酒すれば絶対運転はやめましょう。



STOP! 飲酒運転



佐那河内村 地域の安全を守る会 (佐那河内村駐在所協力団体)

警察官とともに地域のさまざまなイベントにも参加して、みなさんが安全で安心して暮らせるよう日夜活動を続けています。

佐那河内村 地域の安全を守る会

メンバー 10人 (敬称略)

- (会 長) 西 村 義 顯
- (副会長) 岡 本 隆 次
- (理 事) 日 下 早 苗
- (理 事) 山 本 喜 彦
- (理 事) 富 長 伸 司
- 井 開 松 下 弘
- 西ノハナ 柳 沢 光 男
- 中 溝 藤 本 忠
- 宮 前 松 下 弘 典
- 仕 出 谷 淵 栄 治



何かご用件のある人はお気軽にお声をお掛けください。
駐在所 (電話679-2110) へのご連絡をお待ちしています。
なお、緊急の場合は110番通報をお願いします。



佐那河内村地域包括支援センターだより 12月号

地域包括支援センターでは、明るく健やかな生活が続けられるように介護予防教室を開催しています。楽しく身体を動かして交流を楽しみましょう。みなさまの参加をお待ちしています。

教室名	日 時	会 場
いきいき体操教室	12月20日(月) 13:30～15:30	農振センター
脳若トレーニング教室	1月14日(金) 10:00～11:00	農振センター

※感染症予防対策のため、マスクの着用、検温の実施、手指消毒にご協力ください。感染症の拡大状況によっては、開催を中止することもあります。
※日程などに変更がある場合は村内放送でお知らせします。

佐那河内村地域包括支援センター

■ 場所：特別養護老人ホーム 健祥会ハイジ内 ■ 電話：679-3383 ■ 担当：佐々木・加藤・大西

情報ボックス



月	日	曜日	行事名	場所	時間	備考
12月	17日	金	健康づくりチャレンジ教室 対象者：特定健診で血圧・血糖などが少し高めの人	農振センター 1階 会議室	19:30～21:00	【持参物】運動しやすい服装、水筒など ※マスクの着用にご協力ください。 ※新型コロナウイルスの影響により、中止になる可能性があります。ご了承ください。
	20日	月	いきいき体操教室 対象：医師から運動制限を受けていない人	農振センター 1階 会議室	13:30～15:30	【持参物】運動しやすい服装、水筒など ※マスクの着用にご協力ください。 ※新型コロナウイルスの影響により、中止になる可能性があります。ご了承ください。
	21日	火	可燃ごみ、古紙などの収集	追上駐車場	11:00～翌11:00	
	24日	金	健康づくりチャレンジ教室 対象者：特定健診で血圧・血糖などが少し高めの人	農振センター 1階 会議室	19:30～21:00	【持参物】運動しやすい服装、水筒など ※マスクの着用にご協力ください。 ※新型コロナウイルスの影響により、中止になる可能性があります。ご了承ください。
	28日	火	可燃ごみ、古紙などの収集	追上駐車場	11:00～翌11:00	
	28～30日	火～木	歳末特別警戒	各消防団詰所	19:30～21:00	
	29日	水	第75回 成人式	小中学校 多目的ホール	10:00～	※体調管理、マスクの着用などにご協力お願いします。
1月	2日	日	第76回 成人式	小中学校 多目的ホール	10:00～	※体調管理、マスクの着用などにご協力お願いします。
	4日	火	可燃ごみ、古紙などの収集	追上駐車場	11:00～翌11:00	
	7日	金	健康づくりチャレンジ教室 対象者：特定健診で血圧・血糖などが少し高めの人	農振センター 1階 会議室	19:30～21:00	【持参物】運動しやすい服装、水筒など ※マスクの着用にご協力ください。 ※新型コロナウイルスの影響により、中止になる可能性があります。ご了承ください。
	9日	日	令和4年 消防団出初式	小中学校グラウンド	10:00～11:00	
	11日	火	心配ごと相談、行政相談、 人権擁護相談、特別相談	農振センター 1階 会議室	9:00～12:00	※マスクの着用にご協力ください。
			可燃ごみ、古紙などの収集	追上駐車場	11:00～翌11:00	
			乳幼児相談 対象：乳児とその保護者	農振センター 2階 大和室	10:00～10:30 (受付)	【持参物】母子健康手帳、子どもノート、バスタオル
			1歳6か月児・3歳児健診 対象：1歳6か月児・3歳児とその保護者	農振センター 2階 大和室	12:50～13:10 (受付)	【持参物】母子健康手帳、問診票、アンケート、バスタオル、子どもノート、尿（3歳児のみ）
14日	金	脳若トレーニング教室 対象：65歳以上の人	農振センター 1階 会議室	10:00～11:00	※マスクの着用にご協力ください。 ※新型コロナウイルスの影響により、中止になる可能性があります。ご了承ください。	
		健康づくりチャレンジ教室 対象者：特定健診で血圧・血糖などが少し高めの人	農振センター 1階 会議室	19:30～21:00	【持参物】運動しやすい服装、水筒など ※マスクの着用にご協力ください。 ※新型コロナウイルスの影響により、中止になる可能性があります。ご了承ください。	

広報 人のうごき

(敬称略)

個人情報に関する内容のため削除しています



*エクステリア工事
カーポート・門扉・駐車場
フェンスアルミ製品一式
*土木工事、建築基礎、左官

イタリアisoplam社の【マイクロオーバーレイ】
認定施工店です。

有害化学物質非含有の【リポール式防水】
改修やリフォームに。安心、安全な防水材

100%自然素材塗り壁材【深呼吸】
抗菌・有害物質分解・調湿・消臭などの優れた効果
アトピー、喘息、化学物質過敏症でお悩みの方



株)岡本組
okamoto.gumi
佐那河内村 岡本組

(株)岡本組
佐那河内村上字宮前42-13
☎679-3660/FAX679-3661

子どもたちに誇れるしごとを。

SHIMIZU CORPORATION
清水建設

四国支店

〒760-8533 香川県高松市寿町2丁目4番5号
Tel.087(811)1804

畳製作一級技能士のいる店



徳島県マスコット
・すま第11巻何
やわらすたぢくん

植田畳店



畳のことなら
まかせて

家具移動無料 見積り無料 遠くでもOK!! 女性スタッフ同行可能

0120-350-193 上板町神宅
☎088-694-2585
<https://www.uetatatami.com>

日本瓦・洋風瓦・各種瓦、屋根工事施工
屋根・瓦の事ならお任せ下さい

山田瓦工業

TEL. 088-679-3289

企業・個人事業者のみなさま

令和3年度
広報さなごうち・HPの



広告主 募集中

健康づくりの会(食生活改善推進員)のおすすめレシピ

しあわせごはん

No.153 ロールキャベツ

栄養成分

エネルギー	158kcal	炭水化物	7.6g
タンパク質	11.5g	塩分	1.7g
脂質	9.1g		

●材料(4人分)

キャベツ	8枚(300g)	キャベツの茹で汁	800ml
豚肩ロース(薄切り)	8枚(225g)	【A】	
人参	1/2本(80g)	コンソメ	
しいたけ	60g		1個半~2個
塩	少々	塩	小1/4
こしょう	少々	パセリ	少々

●作り方

- ①キャベツの葉は、しんなりとするまで茹で、粗熱をとる。(湯は捨てない)
- ②人参・しいたけはせん切りにする。
- ③豚肉は塩・こしょうをして人参・しいたけを芯にしてロール状に巻く。
- ④①のキャベツの芯を取り除き、③を巻く。
- ⑤①の湯にAを加え沸かす。一度火を消し、④を並べ入れ、落とし蓋をして30分程度弱火で煮込む。
- ⑥器に盛りみじん切りしたパセリを散らす。

●ポイント

1. 鍋のなかが空いている場合は楊枝などで止めておくと崩れにくい。

発行/佐那河内村役場 〒771-4195 徳島県名東郡佐那河内村下字中辺71-1 TEL.088-679-2111(代) FAX.088-679-2125
<https://www.vill.sanagochi.lg.jp> E-mail kikaku@sanagochi.i-tokushima.jp 印刷/徳島県教育印刷株